

# 錦明實業股份有限公司

JIIN MING INDUSTRIAL CO., LTD

## 簡式公開說明書

(發行員工認股權憑證)

一、公司名稱：錦明實業股份有限公司

二、本公開說明書編印目的：發行員工認股權憑證

三、本次發行員工認股權憑證概要：

1. 發行種類：記名式員工認股權憑證。
2. 發行期間：於主管機關申報生效核准通知到達之日起一年內分次發行，實際發行日期授權董事長訂定之。
3. 發行總數：1,000 單位，每單位可以認購壹仟股本公司普通股。
4. 權利存續期間：自實際發行日起五年。
5. 認股價款：以發行當日本公司普通股收盤價為認股價格。
6. 發行辦法：參閱公開說明書第 38 頁。

四、本次資金運用計畫之用途及預計可能產生效益之概要：不適用。

五、有價證券之生效(核准)，不得藉以作為證實申報(請)事項或保證證券價值之宣傳。

六、本公開說明書之內容如有虛偽或隱匿之情事者，應由發行人及其負責人與其他曾在公開說明書上簽名或蓋章者依法負責。

七、投資人應詳閱本公司說明書之內容，並應注意本公司之風險事項，請參閱本公開說明書第 2 頁說明。

八、查詢本公開說明書之網址：

1. 行政院金融監督管理委員會指定之資訊申報網路之網址：

<http://newmops.tse.com.tw>

2. 公司揭露公開說明書相關資料之網址：

<http://www.jmg.com.tw>

錦明實業股份有限公司 編 製

中華民國九十六年十二月二十九日刊印

一、本次發行前實收資本之來源：

資 本 來 源	金 額 (新台幣/元)	估實收資本比例
設 立 登 記	1,000,000	0.12%
現 金 增 資	475,110,000	59.53%
盈 餘 轉 增 資	309,062,830	38.72%
現金以外財產抵沖股款增資	13,000,000	1.63%
合 計	798,172,830	100.00%

二、公開說明書之分送計畫：

(一)陳列處所：台灣證券交易所股份有限公司、財團法人中華民國證券櫃檯買賣中心、中華民國證券商業同業公會、財團法人中華民國證券暨期貨市場發展基金會及本公司。

(二)分送方式：依財團法人中華民國證券櫃檯買賣中心規定方式辦理。

(三)索取方法：請透過網路取閱(<http://newmops.tse.com.tw>)。

三、證券承銷商之名稱、地址、網址及電話：不適用。

四、公司債保證機構之名稱、地址、網址及電話：不適用。

五、公司債受託機構之名稱、地址、網址及電話：不適用。

六、股票或公司債簽證機構之名稱、地址、網址及電話：不適用。

七、辦理股票過戶機構之名稱、地址、網址及電話：

名 稱：元大證券股份有限公司股務代理部

地 址：台北市忠孝東路三段 225 號 4 樓

網 址：<http://www.yuanta.com>

電 話：(02)2717-5566

八、信用評等機構之名稱、地址、網址及電話：不適用。

九、公司債簽證會計師及律師姓名、事務所名稱、地址、網址及電話：不適用。

十、最近年度財務報告簽證會計師之姓名、事務所名稱、地址、網址及電話：

會計師姓名：梅元貞、周寶蓮會計師

事務所名稱：安侯建業會計師事務所

地 址：台北市信義路五段 7 號 68 樓

網 址：<http://www.kpmg.com.tw>

電 話：(02)8101-6666

現任財務報告簽證會計師之姓名、事務所名稱、地址、網址及電話：

會計師姓名：李燕娜、薛守宏會計師

事務所名稱：資誠會計師事務所

地 址：台北市信義區基隆路一段 333 號國際貿易大樓 27 樓

網 址：<http://www.pwc.com.tw>

電 話：(02)2729-6666

十一、複核律師姓名、事務所名稱、地址、網址及電話：不適用。

十二、本公司發言人及代理發言人之姓名、職稱、聯絡電話及電子郵件信箱：

發言人姓名：張朝任

職 稱：總經理

電 話：(03)479-0717

E-mail：[crchang@mail.jmg.com.tw](mailto:crchang@mail.jmg.com.tw)

代理發言人姓名：莊倖宜

職 稱：財務協理

電 話：(03)479-0717

E-mail：[teresa@mail.jmg.com.tw](mailto:teresa@mail.jmg.com.tw)

十三、公司網址：<http://www.jmg.com.tw>

## 錦明實業股份有限公司公開說明書摘要

實收資本額：新台幣 798,173 千元		公司地址：桃園縣龍潭鄉烏林村工二路 127 號		電話：(03)479-0717	
設立日期：76 年 5 月 1 日			網址：http://www.jmg.com.tw		
上市日期：-		上櫃日期：95 年 9 月 25 日		公開發行日期：91 年 12 月 2 日 管理股票日期：-	
負責人：董事長：蔡進財 總經理：張朝任			發言人：張朝任 總經理 代理發言人：莊偉宜 財務協理		
股票過戶機構：元大證券(股)有限公司股務代理部 電話：(02)2717-5566				網址：www.yuanta.com	
地址：台北市忠孝東路三段 225 號 4 樓					
股票承銷機構：XXX		電話：XXX		網址：XXX	
地址：XXX					
最近年度簽證會計師：安侯建業會計師事務所 電話：(02)8101-6666				網址：http://www.kpmg.com.tw	
梅元貞、周寶蓮 地址：台北市信義路五段 7 號 68 樓					
現任簽證會計師：資誠會計師事務所 電話：(02)2729-6666				網址：http://www.pwc.com.tw	
李燕娜、薛守宏 地址：台北市信義區基隆路 1 段 333 號 27 樓					
複核律師：XXX		電話：XXX		網址：XXX	
地址：XXX					
信用評等機構：XXX		電話：XXX		網址：XXX	
地址：XXX					
最近一次經信用評等日期：無		評等標的：無		評等結果：無	
董事選任日期：94 年 6 月 22 日 任期：3 年			監察人選任日期：94 年 6 月 22 日 任期：3 年		
全體董事持股比例：20.10% (96 年 10 月 31 日)			全體監察人持股比率：0.93% (96 年 10 月 31 日)		
董事、監察人及持股超過 10% 股東及其持股比例：(96 年 10 月 31 日)					
職 稱	姓 名	持 股 比 例	職 稱	姓 名	持 股 比 例
董事長	蔡進財	10.40%	監察人	余鎮華	0.47%
副董事長	簡長鯨	9.70%	監察人	黃碧霞	0.46%
獨立董事	吳光生	0.00%			
獨立董事	鄭子成	0.00%			
獨立董事	彭有連	0.00%			
工廠地址：龍潭廠：桃園縣龍潭鄉烏林村工二路 127 號				電話：(03)479-0717	
官田廠：台南縣官田鄉工業區工業路 35 號				(06)699-4595	
主要產品：五金沖壓		市場結構：內銷 62%、外銷 38%		參閱本文之頁次 第 31 頁	
風 險 事 項	本公司無重大風險事項足以對本公司之營運或損益造成重大影響。				參閱本文之頁次 第 2 頁
去 ( 9 5 ) 年 度	營業收入：1,071,083 仟元 稅前純益：267,160 仟元 每股盈餘：3.65 元				第 63 頁
本 次 募 集 發 行 有 價 證 券 類 別 及 金 額	請參閱公開說明書封面				
發 行 條 件	請參閱本公開說明書封面				
募 集 資 金 用 途 及 預 計 產 生 效 益 概 述	不適用				
本次公開說明書刊印日期：96 年 12 月 1 日			刊印目的：員工認股權憑證用		
其他重要事項之扼要說明及參閱本文之頁次：請參閱本公開說明書目錄					

# 目 錄

	頁次
<b>壹、 公司概况</b> .....	1
一、 公司簡介 .....	1
(一) 設立日期 .....	1
(二) 總公司、分公司及工廠之地址及電話 .....	1
(三) 公司沿革 .....	1
二、 風險事項 .....	2
(一) 風險因素 .....	2
(二) 訴訟或非訟事件 .....	5
(三) 公司董事、監察人、經理人及持股比例超過百分之十之大股東最近二年度及截至公開說明書刊印日止，如有發生財務週轉困難或喪失債信情事，應列明其對公司財務狀況之影響 .....	6
(四) 其他重要事項 .....	6
三、 公司組織 .....	7
(一) 關係企業圖 .....	7
(二) 董事及監察人資料 .....	8
四、 資本及股份 .....	11
(一) 股本形成經過 .....	11
(二) 最近股權分散情形 .....	12
(三) 最近二年度每股市價、淨值、盈餘、股利及相關資料 .....	14
(四) 員工分紅及董事、監察人酬勞 .....	14
<b>貳、 營運概況</b> .....	16
一、 公司之經營 .....	16
(一) 業務內容 .....	16
(二) 市場及產銷概況 .....	31
二、 轉投資事業 .....	36
(一) 轉投資事業概況 .....	36
(二) 上市或上櫃公司最近二年度及截至公開說明書刊印日止，子公司持有或處分本公司股票情形及其設定質權之情形 .....	36
三、 重要契約 .....	36
<b>參、 發行計畫及執行情形</b> .....	37
一、 本次現金增資、發行公司債或發行員工認股權憑證計畫應記載事項 .....	37
二、 本次受讓他公司股份發行新股應記載事項 .....	37

三、 本次併購發行新股應記載事項 .....	37
<b>肆、 財務概況 .....</b>	<b>42</b>
一、 最近五年度簡明財務資料 .....	42
(一) 財務分析 .....	42
二、 財務報表應記載事項 .....	44
(一) 發行人最近兩年度財務報表及會計師查核報告 .....	44
(二) 最近一年度及最近期經會計師查核簽證或核閱之母子公司合 併財務報表 .....	44
(三) 發行人申報(請)募集發行有價證券後，截至公開說明書刊印 日前，最近期經會計師查核簽證之財務報表 .....	44
三、 財務概況其他重要事項 .....	44
(一) 最近二年度及截至公開說明書刊印日止，有發生公司法第一百 八十五條情事者 .....	44
四、 檢討分析財務狀況及經營結果並說明風險管理情形及應記載事項 ...	45
(一) 財務狀況 .....	45
(二) 經營結果 .....	45
(三) 現金流量 .....	47
(四) 最近年度重大資本支出對財務業務之影響 .....	48
(五) 最近年度轉投資政策、其獲利或虧損之主要原因、改善計畫及 未來一年投資計畫 .....	48
(六) 其他重要事項 .....	48
<b>伍、 特別記載事項 .....</b>	<b>49</b>
一、 內部控制制度執行狀況 .....	49
二、 委託經本會核准或認可之信用評等機構進行評等者，應揭露該信用 評等機構所出具之評等報告 .....	49
三、 證券承銷商評估總結意見 .....	49
四、 律師法律意見書 .....	49
五、 由發行人填寫並經會計師複核之案件檢查表彙總意見 .....	49
六、 本次募集與發行有價證券於申報生效(申請核准)時經本會通知應 自行改進事項應補充揭露之事項 .....	49
七、 最近年度及截至公開說明書刊印日止董事或監察人對董事會通過 重要決議有不同意見且有紀錄或書面聲明者 .....	49
八、 上市上櫃公司治理運作情形 .....	50

## 壹、公司概況

### 一、公司簡介

(一)設立日期：民國 76 年 5 月 1 日

(二)總公司、分公司及工廠之地址及電話：

總公司地址：桃園縣龍潭鄉烏林村工二路 127 號

總公司電話：03-4790717

官田廠地址：台南縣官田鄉官田工業區工業路 35 號

官田廠電話：06-6994595

(三)公司沿革

年度	重要記事
民國76年	公司成立於民國76年 5月 1日，資本額新台幣 100萬元，設廠於桃園縣蘆竹鄉，專營五金加工製造買賣及塑膠射出成型製品製造加工買賣業務。
民國78年	辦理現金增資550萬元，增購160噸及200噸沖床等設備。
民國79年	辦理現金增資550萬元及 機器設備作價增資1,300萬元。 79年7月為因應業績成長擴建廠房，遷廠至桃園縣龍潭鄉。
民國82年	獲得ISO 9002國際品質認證。
民國83年	11月為因應業績成長，就原廠附近增購土地擴建廠房。
民國84年	10月為因應業績成長，就原廠附近增購土地擴建廠房。
民國85年	現金增資2,500萬元，增資後實收資本額為5,000萬元。 增加1. 金屬機械零件、電子零件表面處理加工，2. 單色、彩色、影像管零組件之研究開發製造加工及買賣，3. 模具開發製作等業務。
民國86年	現金增資5,000萬元，增資後實收資本額為10,000萬元。
民國87年	參與飛利浦獲得日本國家品質獎。
民國88年	榮獲飛利浦全球顯示器原件最佳三名協力廠商之一。
民國89年	增加鋁銅製品製造營業項目，投入鎂合金製造生產。 盈餘增資6,000萬元，增資後實收資本額為16,000萬元。
民國90年	現金增資10,161萬元，盈餘轉增資3,839萬元，增資後實收資本額為30,000萬元。
民國91年	現金增資15,000萬元，盈餘轉增資3,600萬元，增資後實收資本額為48,600萬元。 獲證期會核准辦理首次股票公開發行。
民國92年	間接轉投資大陸昆山錦承電子有限公司。 盈餘轉增資1,400萬元，增資後實收資本額為50,000萬元。 於台南縣官田鄉增設新廠
民國93年	9月公司股票登錄興櫃掛牌

民國94年	現金增資5,000萬元，盈餘轉增資7,500萬元，增資後實收資本額為62,500萬元。
民國95年	盈餘轉增資7,500萬元，增資後實收資本額為70,000萬元。
	間接轉投資大陸寧波旺泉電子有限公司。
	現金增資8,750萬元，增資後實收資本額為78,750萬元。
民國96年	發行60,000萬元可轉換公司債。
	間接轉投資大陸昆山錦承電子有限公司及寧波旺泉電子有限公司。 盈餘轉增資1,067萬元，增資後實收資本額為79,817萬元。

## 二、風險事項

### (一) 風險因素

#### 1. 利率、匯率變動、通貨膨脹情形對公司損益之影響及未來因應措施：

##### (1) 利率變動對公司損益之影響

本公司之短期及長期借款，係屬浮動利率之債務，故市場利率變動將使其有效利率隨之變動，而使其未來現金流量產生波動，當市場利率每增加1%，將使本公司每年現金流出增加\$2,001仟元。

##### 因應利率變動之具體措施

配合公司整體營運發展，本公司採其他資本市場籌資工具募集資金外，另將觀察利率走勢而選擇以固定利率會浮動利率之方式借款以規避利率波動之風險。

##### (2) 匯率波動對公司損益之影響

本公司95年度係從事各種資訊、通訊和消費性電子產品之內構件及外殼、顯示器零件之外銷比例約佔總營收38%；其應收款項及購料資金以美元計價為主，故新台幣兌美元之匯率波動對本公司之營收及獲利無重大之影響。

##### 因應匯率波動之具體措施

(A) 本公司外幣交易單純，通常來自於進銷貨交易產生，並不從事投機性外匯衍生性金融商品之操作，而僅利用外幣資產及外幣負債使其達到自然避險，以避免匯兌風險。本公司因應匯率波動之措施如下：

- ① 持續加強財務人員匯兌避險觀念，透過網路匯率即時系統及加強與金融機構之聯繫等方式，隨時掌握最新匯率資訊，以研判匯率之未來走向，作為調整外幣部位之參考依據。
- ② 朝向以同幣別之銷貨收入支應採購支出，以達自動避險效果。
- ③ 業務單位在向客戶報價前，應先行對未來之匯率走勢及影響匯率之因素做綜合的考量與評估，以決定適當且合理之報價，將匯率變動之影響降至最低。

## (B) 實際操作情形

- ① 充分蒐集各項影響匯率變動資訊，以掌握匯率變動走勢，作為外幣部份之參考依據，並即時買賣外幣，降低活存外幣兌換損失。
- ② 本公司一定期間的外幣資產及外幣負債使其達到自然避險，由營業收入所產生之外幣資產(如美金)，在避險的原則下，透過擁有強勢貨幣及弱勢貨幣，使其產生自然平衡，並透過與銀行關係良好，由銀行外匯部告知匯率走勢，掌握匯率變動走勢，作為外幣部份之參考依據，並即時買賣外幣，降低活存外幣兌換損失。
- ③ 自 93 年度至 95 年度不斷持續拉近外購佔外銷之比例(請詳下表)，以同幣別之銷貨收入支應採購支出並積極加強，以達自動避險效果。

單位：新台幣仟元

年度	93 年度	94 年度	95 年度	
銷售區域	金額	金額	金額	
外銷	亞洲	133,619	63,119	218,567
	大洋洲	40,508	17,340	35,695
	歐洲	75,844	249,926	119,500
	美洲	3,746	10,209	32,934
營業收入淨額	253,717	340,594	406,696	
外購	149,106	276,426	291,620	
外購佔外銷之比重	58.77%	81.16%	71.70%	

## (C) 未來

本公司並不從事投機性外匯衍生性金融商品之操作，而僅以避險為原則，利用遠期外匯(DF)將公司握有由銷貨收入所產生之外幣(如美金)部份，作適度之避險，以避免匯兌風險。

### (3) 通貨膨脹

我國政府對於本國通貨膨脹情形控制得宜，因此並無一般所謂通貨膨脹之問題；惟隨著近年來國際原、物料價格呈現上升的趨勢，本公司原、物料成本亦有增加之壓力，因此本公司積極找尋多方供貨來源，並加強說服客戶接受產品價格，以降低公司獨自承擔成本上升之壓力。

2. 從事高風險、高槓桿投資、資金貸與他人、背書保證及衍生性商品交易之政策、獲利或虧損之主要原因及未來因應措施：本公司並未從事高風險、高槓桿投資，從事衍生性商品交易情形，係依本公司“取得或處分資產處理程序”第九條辦理。另資金貸與、背書保證對象以子公司為主，並訂有相關規章遵循之。



3. 未來研發計畫及預計投入之研發費用：

單位：新台幣仟元

研 發 計 劃	目前進度	須再投入之研發經費	預計完成時間	未來影響研發成功之主要因素
自有品牌 TV、外觀件開發	ID 設計中	\$ 8,000	2007.12	提供具競爭性的產品與價格

4. 國內外重要政策及法律變動對公司財務業務之影響及因應措施：本公司最近年度及截至公開說明書刊印日止，並無任何政策和法律對本公司財務業務有重大不利影響，本公司經營團隊將會持續密切注意任何會對本公司財務業務產生重大影響之政策和法律。
5. 科技改變及產業變化對公司財務業務之影響及因應措施：消費性電子產業是一個屬於景氣高度循環之產業，若有景氣下滑將有可能對本公司財務及業務有負面影響。本公司經營團隊將會密切注意任何會對本公司財務業務產生負面影響之產業變動，並事先積極採取相關預防措施以因應之。
6. 企業形象改變對企業危機管理之影響及因應措施：本公司最近年度及截至公開說明書刊印日止，並無企業形象改變而對企業造成危機之情事。
7. 進行併購之預期效益、可能風險及因應措施：本公司目前無進行併購之情事。
8. 擴充廠房之預期效益、可能風險及因應措施：請詳第 48 頁。
9. 進貨或銷貨集中所面臨之風險及因應措施：

(1) 進貨集中所面臨之風險及因應措施

排名	94 年度			95 年度			96 年前三季		
	名稱	金額	占全年度進貨淨額比率 [%]	名稱	金額	占全年度進貨淨額比率 [%]	名稱	金額	占全年度進貨淨額比率 [%]
1	裕國	140,259	22.20	裕國	292,760	41.28	裕國	285,127	35.60
2	錦承	136,167	21.55	碁傑	56,854	8.02	YAMAZEN	120,525	15.05
3	碁傑	75,412	11.94	-	-	-	碁傑	45,186	5.64
	其他	279,887	44.31	其他	359,597	50.70	其他	350,055	43.71
	進貨淨額	631,725	100.00	進貨淨額	709,211	100.00	進貨淨額	800,893	100

本公司之進貨廠商尚屬分散，尚不致有進貨集中之情形發生，且最近二年度並無供貨短缺或中斷之情形，供貨狀況尚屬良好。

(2)銷貨集中所面臨之風險及因應措施

本公司主要的潛在信用風險源自於應收帳款。本公司營業收入佔10%以上客戶(不含關係人)之銷售金額於民國九十六年及九十五年度前三季分別佔本公司銷貨收入48%及38%，為降低信用風險，本公司定期持續評估該等客戶財務狀況及其應收帳款之回收可能性，並提列適當備抵呆帳。主要客戶以往獲利及信用紀錄良好，本公司並未因該主要客戶而蒙受重大信用風險損失。

10. 董事、監察人或持股超過百分之十之大股東，股權之大量移轉或更換對公司之影響、風險及因應措施：本公司最近年度及截至公開說明書刊印日止，並無董事、監察人或持股超過百分之十之大股東，股權之大量移轉或更換對公司之情事。

11. 經營權之改變對公司之影響、風險及因應措施：

公司95年3月7日增補選董監事，有董事變動達三分之一情事，新任董監事(經營團隊)主要係引進外部董監事，對公司營運係正面影響。

12. 其他重要風險及因應措施：無。

(二)訴訟及非訴事件：

1. 公司最近二年度及截至公開說明書刊印日止已判決確定或目前尚在繫屬中之訴訟、非訟或行政爭訟事件，其結果可能對股東權益或證券價格有重大影響者，其系爭事實、標的金額、訴訟開始日期、主要涉訟當事人及目前處理情形：無。

2. 公司董事、監察人、總經理、實質負責人、持股比例超過百分之十之大股東及從屬公司，最近二年度及截至公開說明書刊印日止已判決確定或目前尚在繫屬中之訴訟、非訟或行政爭訟事件，其結果可能對股東權益或證券價格有重大影響者，其系爭事實、標的金額、訴訟開始日期、主要涉訟當事人及目前處理情形：

本公司董事長蔡進財先生，於民國九十年間購買土地，遭大地開發股份有限公司傅家增詐欺，未依約將土地過戶予蔡進財先生，故蔡進財先生提起詐欺之告訴，目前尚於訴訟進行中，經陳俊雄律師表示，該訴訟案係蔡進財先生以其個人之資金並以私人之名義投資，其盈虧自負，與本公司無關，且本公司董事長蔡進財先生係為被害人，依法行使其權利，對蔡進財先生本人及本公司之信譽均無影響，故未來判決結果對股東權益或證券價格應無重大之影響。

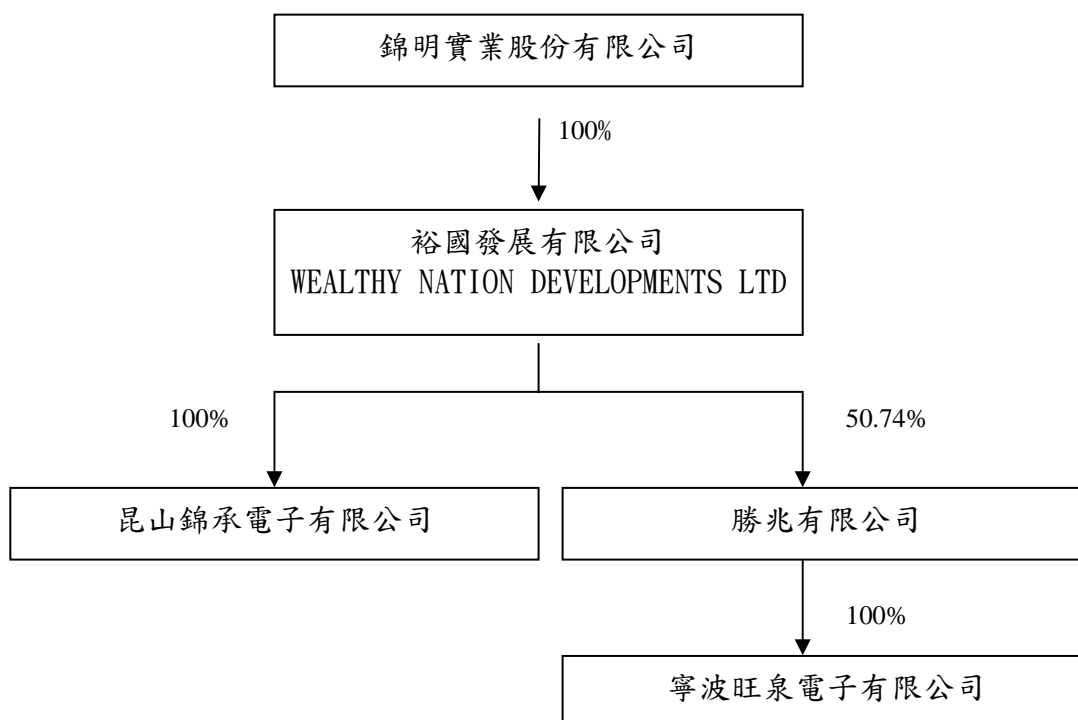
3. 公司董事、監察人、經理及持股比例超過百分之十之大股東，最近二年度及截至公開說明書刊印日止發生證券交易法第一百五十七條規定情事及公司目前辦理情形：無。

- (三)公司董事、監察人、經理人及持股比例超過百分之十之大股東最近二年度及截至公開說明書刊印日止，如有發生財務週轉困難或喪失債信情事，應列明其對公司財務狀況之影響：無。
- (四)其他重要事項：無。

### 三、公司組織

(一)關係企業圖(截至 96.11.30)

#### A. 關係企業組織圖



#### B. 與關係企業之關係及相互持股情形

96年11月30日

單位：仟元

企業名稱	與本公司關係	持股比例(註)	實際投資金額(註)	股份(股)(註)	相互投資比例
Wealthy Nation Developments Ltd	子公司	100.00%	681,177	19,114 仟股	無
昆山錦承電子有限公司	孫公司	100.00%	美金 16,000	—	無
勝兆有限公司	孫公司	50.74%	美金 6,200	6,200 仟股	無
寧波旺泉電子有限公司	曾孫公司	100.00%	美金 12,000	—	無

註：比例為本公司與子公司及本公司與孫公司直接或間接持有。

(二)董事及監察人資料

1. 董事及監察人之姓名、學經歷、持有股份及性質：

96年11月30日

職稱	姓名	初次選任日期	選任日期	任期	選任時持有股份		現在持有股數		配偶、未成年子女現在持有股份		利用他人名義持有股份		主要經(學)歷	目前兼任本公司及其他公司之職務	具配偶或二親等以內關係之其他主管、董事或監察人		
					股數	持股比率	股數	持股比率	股數	持股比率	股數	持股比率			股數	持股比率	職稱
董事長	蔡進財	76.06.30	94.06.22	3年	6,957,614	11.13%	8,299,189	10.40%	1,663,755	2.08%	-	-	中興國中/錦明(股)公司董事長	永泉投資股份有限公司董事/富程投資公司董事	官田廠協理 董事	蔡翔峰 簡長鯨	父子 姻親
副董事長	簡長鯨	76.06.30	94.06.22	3年	6,524,659	10.44%	7,745,786	9.70%	3,878,110	4.86%	-	-	健行工專/錦明(股)公司總經理	成駿投資股份有限公司董事長/上宏投資公司董事	官田廠協理 董事長	陳立輝 蔡進財	姻親 姻親
獨立董事	吳光生	94.06.22	94.06.22	3年	-	-	-	-	-	-	-	-	美國華盛頓州西堤大學MBA/上海銀行經理	-	-	-	-
獨立董事	鄭子成	94.06.22	94.06.22	3年	-	-	-	-	-	-	-	-	實踐大學會計系/安侯建業會計師事務所審計部主任	鼎新電腦股份有限公司副理	-	-	-
獨立董事	彭有連	95.03.07	95.03.07	3年	-	-	-	-	-	-	-	-	台中商專企業管理科/台灣土地銀行高專	-	-	-	-
監察人	余鎮華	95.03.07	95.03.07	3年	332,121	0.53%	370,884	0.47%	44,663	0.06%	-	-	台北工專電機工程科/盈登企業(股)公司董事長	盈登企業股份有限公司董事長	-	-	-
監察人	黃碧霞	95.03.07	95.03.07	3年	330,000	0.53%	368,476	0.46%	-	-	-	-	板橋國中	世穩企業有限公司董事長	-	-	-
獨立監察人(註一)	柯柏成	94.06.22	94.06.22	3年	-	-	-	-	-	-	-	-	東吳大學碩士/東吳大學副教授	尖點科技股份有限公司獨立董事 威威瀚科技股份有限公司獨立監察人	-	-	-

註一：因個人生涯規劃，於96.03.22辭任。

## 2. 法人之主要股東

屬法人股東代表者，其法人股東名稱及該法人之股東股權達百分之十以上或股權比例佔前十名之股東名稱如下：

### A. 法人股東之主要股東

96年11月30日

法人股東名稱	法人股東之主要股東
—	—

註：董事、監察人並無法人股東。

### B. 主要股東為法人者其主要股東

96年11月30日

法人名稱	法人之主要股東
—	—

### 3. 董事及監察人資料

姓名	條件 是否具有 五年以上 商務、法 律、財務或 公司業務 所須之工 作經驗	符合獨立性情形 (註)										備註 (兼任其他 公開發行公 司獨立董監 家數)
		1	2	3	4	5	6	7	8	9	10	
董事長-蔡進財	V	V	-	-	-	V	-	V	-	V	V	-
副董事長-簡長鯨	V	V	-	-	-	V	-	V	-	V	V	-
獨立董事-吳光生	V	V	V	V	V	V	V	V	V	V	V	-
獨立董事-鄭子成	V	V	V	V	V	V	V	V	V	V	V	-
獨立董事-彭有連	V	V	V	V	V	V	V	V	V	V	V	-
監察人-余鎮華	V	V	V	V	V	V	V	V	V	V	V	-
監察人-黃碧霞	V	V	V	V	V	V	V	V	V	V	V	-

註：各董事、監察人符合下述各條件者，請於各條件代號下方空格中打“√”。

- (1) 非為公司或其關係企業之受僱人。
- (2) 非公司或其關係企業之董事、監察人(但如為公司或其母公司、公司直接及間接持有表決權之股份超過百分之五十之子公司之獨立董事者，不在此限)。
- (3) 非本人及其配偶、未成年子女或以他人名義持有公司已發行股份總額百分之一以上或持股前十名之自然人股東。
- (4) 非前三款所列人員之配偶、二等親以內親屬或五等親以內直系血親親屬。
- (5) 非直接持有公司已發行股份總額百分之五以上法人股東之董事、監察人或受僱人，或持股前五名法人股東之董事、監察人或受僱人。
- (6) 非與公司有財務或業務往來之特定公司或機構之董事(理事)、監察人(監事)、經理人或持股百分之五以上股東。
- (7) 非為公司或關係企業提供商務、法務、財務、會計等服務或諮詢之專業人士、獨資、合夥、公司或機構之企業主、合夥人、董事(理事)、監察人(監事)、經理人及其配偶。
- (8) 未與其他董事間具有配偶或二等親等以內之親屬關係。
- (9) 未有公司法第 30 條各款情事之一。
- (10) 未有公司法第 27 條規定以政府、法人或其代表人當選

#### 四、資本及股份

##### (一)股本形成經過

單位：仟元

年月	發行價格 (元)	核定股本		實收股本		備註					
		股數 (仟股)	金額 (仟元)	股數 (仟股)	金額 (仟元)	股本來源				以現金 以外之 財產抵 充股款	其它
						現金 增資 (仟元)	盈餘轉增資 (含員工紅利) (仟元)	資本公積 增資 (仟元)	合計 (仟元)		
76.07	1,000	1	1,000	1	1,000	—	—	—	—	—	註1
78.04	1,000	6.5	6,500	6.5	6,500	5,500	—	—	—	—	—
79.10	1,000	25	25,000	25	25,000	5,500	—	—	—	13,000	—
85.11	1,000	50	50,000	50	50,000	25,000	—	—	—	—	—
86.12	1,000	100	100,000	100	100,000	50,000	—	—	—	—	—
89.12	10	30,000	300,000	16,000	160,000	—	60,000	—	—	—	註2
90.12	20	30,000	300,000	30,000	300,000	101,610	38,390	—	—	—	註3
91.01	20	60,000	600,000	45,000	450,000	150,000	—	—	—	—	註4
91.10	10	60,000	600,000	48,600	486,000	—	36,000	—	—	—	註5
92.12	10	60,000	600,000	50,000	500,000	—	14,000	—	—	—	註6
94.12	10	70,000	700,000	62,500	625,000	50,000	75,000	—	—	—	註7
95.07	10	80,000	800,000	70,000	700,000	—	75,000	—	—	—	註8
95.08	42	80,000	800,000	78,750	787,500	87,500	—	—	—	—	註9
96.10	10	200,000	2,000,000	79,817	798,172	—	10,673	—	—	—	註10

註1：發起人認股

註2：經濟部 90.02.27 經授商字第 09001046760 號

註3：經濟部 91.01.11 經授商字第 09101012200 號

註4：經濟部 91.02.22 經授商字第 09101055270 號

註5：經濟部 91.11.07 經授商字第 09101450950 號

註6：經濟部 92.12.22 經授商字第 09201337480 號

註7：經濟部 95.01.03 經授商字第 09401269250 號

註8：經濟部 95.07.31 經授商字第 09501162320 號

註9：經濟部 95.10.19 經授商字第 09501228480 號

註10：經濟部 96.10.12 經授商字第 09601248290 號



(二)最近股權分散情形

1. 主要股東名單

單位：股；96年9月26日

姓名	本人持有股份		配偶、未成年子女持有股份		利用他人名義合計持有股份		前十大股東相互間具有財務會計準則公報第六號關係人之關係者，其姓名及關係		備註
	股數	持股比例	股數	持股比例	股數	持股比例	名稱	關係	
蔡進財	8,299,189	10.40%	1,663,755	2.08%	—	—	簡長鯨 蔡淑貞 蔡少翔 蔡翔峰 永泉投資 富程投資	姻親 兄妹 父子 父子 永泉投資負責人 富程投資負責人 之配偶	
簡長鯨	7,745,768	9.70%	3,878,110	4.86%	—	—	蔡進財 蔡淑貞 蔡進財 蔡少翔 蔡翔峰 成駿投資	姻親 配偶 姻親 姻親 姻親 成駿投資負責人	
成駿投資股份有限公司	3,468,596	4.35%	—	—	—	—	簡長鯨	該公司負責人	
蔡淑貞	3,106,697	3.89%	8,517,181	10.67%	—	—	蔡進財 簡長鯨 蔡少翔 蔡翔峰 上宏投資	兄妹 配偶 三親等 三親等 該公司負責人	
蔡少翔	2,875,370	3.60%	61,411	0.08%	—	—	蔡進財 簡長鯨 蔡淑貞 蔡翔峰 富程投資	父子 姻親 三親等 兄弟 富程投資該公司 負責人為母子	
蔡翔峰	2,771,182	3.47%	56,922	0.07%	—	—	蔡進財 簡長鯨 蔡淑貞 蔡少翔 富程投資	父子 姻親 三親等 兄弟 富程投資該公司 負責人為母子	
永泉投資股份有限公司	2,671,036	3.28%	—	—	—	—	蔡進財	該公司負責人	
胡國隆	2,468,120	3.09%	—	—	—	—	—	—	
富程投資股份有限公司	2,306,756	2.89%	—	—	—	—	蔡周素貞	該公司負責人	
上宏投資股份有限公司	1,949,262	2.44%	—	—	—	—	蔡淑貞	該公司負責人	

2. 最近二年度及當年度董事、監察人及持股比例超過 10%之股東放棄現金增資認股之情形：

(1) 放棄現金增資認股情形

單位：股

職 稱	姓 名	94 年度		95 年度	
		可認股數	實認股數	可認股數	實認股數
董事長兼 10%以上大股東	蔡進財	591,397	-	-	-
副董事長兼總經理及 10%以上大股東(註)	簡長鯨	554,596	-	-	-
董事	吳光生	-	-	-	-
董事	鄭子成	-	-	-	-
董事	彭有連	-	-	-	-
解任董事	蔡周素珍	110,639	-	-	-
監察人	柯柏成	-	-	-	-
監察人	黃碧霞	-	-	-	-
監察人	余鎮華	-	-	-	-
解任監察人	永泉投資股份有限公司	114,835	114,835	-	-
解任監察人	成駿投資股份有限公司	175,359	175,359	-	-
解任監察人	蔡淑貞	206,594	-	-	-

註：總經理職於 94 年 7 月 1 日卸任。

(2) 最近二年度及當年度董事、監察人及持股比例百分之十以上股東放棄現金增資股洽關係人認購之情形

單位：股；元

日 期	認購人姓名	與公司、董事、監察人、持股比例超過百分之十股東之關係	認 購 股 數	價 格
94/12/5	黃碧霞	監察人	80,000	35
94/12/5	余鎮華	監察人	116,000	35
94/12/5	張朝任	總經理	100,000	35
94/12/5	富程投資股份有限公司	董事長二親等之投資公司	109,821	35
94/12/5	鄭張春美	董事長二親等	36,085	35
94/12/5	鄭世坤	董事長二親等	36,230	35
94/12/5	鄭芬燕	董事長二親等	41,000	35
94/12/5	趙韋茹	董事長二親等	41,000	35
94/12/5	蔡岱凌	董事長二親等	14,000	35
94/12/5	蔡欣儒	董事長二親等	14,000	35
94/12/5	蔡杰恩	董事長二親等	14,000	35
94/12/5	周素馨	董事長二親等	42,000	35
94/12/5	蔡月純	董事長二親等	42,000	35

(三)最近二年度每股市價、淨值、盈餘、股利及相關資料

單位：新台幣元；仟股

項目		年度	94 年度	95 年度	截至 96 年 9 月 30 日止
		每股市價	最高	未上市/櫃	56.00
	最低	未上市/櫃	45.60	45.20	
	平均	未上市/櫃	50.31	54.24	
每股淨值	分配前	22.43	23.16	22.17	
	分配後	19.38	20.16	未分配	
每股盈餘	加權平均股數	57,917	72,431	79,817	
	追溯調整前	4.83	3.65	1.55	
	追溯調整後	4.17	3.20	—	
每股股利	現金股利	2.63	2.81	未分配	
	無償配股	盈餘配股	1.10	0.06	未分配
		資本公積配股	—	—	未分配
	累積未付股利	無	無	未分配	
投資報酬分析	本益比	未上市/櫃	13.78	未分配	
	本利比	未上市/櫃	17.92	未分配	
	現金股利殖利率	未上市/櫃	0.06	未分配	

(四)員工分紅及董事、監察人酬勞：

1. 公司章程所載員工分紅及董事、監察人酬勞之成數或範圍

依照本公司章程規定，每年決算如有盈餘，除依法提繳所得稅及彌補以前年度虧損外，應就其餘額提撥百分之十為法定盈餘公積，另依主管機關規定保留或轉回一定數額之特別盈餘公積，次就其餘額加計以前年度未分配盈餘後，除保留部份外，依下列比例分派：

(1) 員工紅利百分之二點五至百分之五。

(2) 董事、監察人酬勞百分之三以內。

剩餘盈餘部份得加計以前年度未分配盈餘為累積可分配盈餘，由董事會擬定盈餘分配案，提請股東會決議分派之。

2. 盈餘分配議案業經董事會通過，尚未經股東會決議者

(1) 董事會通過之擬議配發員工現金紅利、股票紅利及董事、監察人酬勞金額：無。

(2) 董事會通過之擬議配發員工股票紅利者，所配發股數及其佔盈餘轉增資之比例：無。

(3) 考慮擬議配發員工紅利及董事、監察人酬勞後之設算每股盈餘：無。

3. 盈餘分配案業經股東會決議者：

(1) 股東會決議配發員工現金紅利、股票紅利及董事、監察人酬勞金額：

股東會決議配發員工股票紅利 5,942 仟元及董事、監察人酬勞 5,942 仟元。

(2) 股東會決議配發員工股票紅利者，所配發股數及其占盈餘轉增資之比例：

95 年度之股東會決議配發員工股票紅利 5,942 仟元轉增資發行新股 594 仟股，佔盈餘轉增資為 55.67%。

(3) 考慮擬議配發員工紅利及董事、監察人酬勞後之設算每股盈餘：

95 年度稅後盈餘 264,093 仟元，每股盈餘為 3.65 元，如配發員工紅利及董事、監察人酬勞後之設算每股盈餘為 3.20 元。

4. 上年度盈餘用以配發員工分紅及董事、監察人酬勞情形

本公司九十五年度配發員工分紅及董監事酬勞之情形：

九十五年度經董事會與股東會決議通過九十四年盈餘分配案，分派員工股票股利 6,295 仟元及董監事酬勞 12,591 仟元，依擬配發員工紅利及董、監事酬勞後之設算每股盈餘為 4.17 元，實業配發情形與原董事會通過之擬議配發情形並無差異。

## 貳、營運概況

### 一、公司之經營

#### (一)業務內容

##### 1.業務範圍

(1) 所營業務之主要內容：本公司所營事業如下

- CC01080 電子零組件製造業。
- CA03010 熱處理業。
- CA04010 表面處理業。
- CQ01010 模具製造業。
- F119010 電子材料批發業。
- F219010 電子材料零售業。
- CA01020 鋼鐵軋延及擠型業。
- CA01050 鋼材二次加工業。
- CA01100 鋁材軋延、伸線及擠型業。
- CA01130 銅材軋延、伸線及擠型業。
- CC01110 電腦及其週邊設備製造業。

(2) 營業比重

單位：新台幣仟元；%

商品名稱		95年度營業收入	營業收入比重
沖壓 製品	五金製品	1,002,086	95.69
	鎂合金製品	518	0.05
連續沖壓模具		32,348	3.37
其他		36,131	0.89
合 計		1,071,083	100.00

(3) 公司目前之商品(服務)項目

產品	用途或功能	最終產品
沖壓製品	框架、硬碟機外殼、各種 3C 產品之內購件及外殼、BASE、HINGE 等	利用連續沖壓模具，沖壓電子、電腦零件，使其品質穩定且能大量生產。
連續沖壓模具	沖壓金屬零件用模具。	筆記型電腦、液晶顯示器、鎂鋁合金 3C 產品、桌上型電腦等
		同上

#### (4) 計畫開發之商品(服務)

- ①開發高精度金屬沖件模具，生產高附加價值之科技原件產品。
- ②開發數位時代電子電器機構零組件。
- ③配合時代趨勢，縮短產品投產之前置開模時效，在最短最適當之時間內，提供客戶滿意的產品。
- ④積極參與客戶開發新製程。
- ⑤參與客戶新產品開發，協同設計。
- ⑥提供多元化的供應鏈，縮短開發時程。

## 2. 產業狀況

### (1) 產業現況與發展

#### ①精密沖壓五金

沖壓製品泛指塑膠、橡膠、金屬、玻璃或礦物等材料經過高溫、高壓或高衝擊之過程而形成一定形狀之物件。沖壓零組件為電子產業的基礎元件，其應用層面涵蓋了資訊電子產業中之電子零組件、半導體、光電元件產業，下游應用之終端產業更廣泛涉及 3C(資訊、通訊、消費性電子)產業以及其他電機、電子產品等。

隨著 3C 產業發展，應用各式新科技使得各類產品不斷推陳出新，各式 3C 產品皆須金屬沖壓零件以連結並保護電子零件，相關產品包含各式電子零組件、行動電話連接器、充電器、揚聲器、收話器、手機彈片、數據機連接器、PCMCIA 卡的外殼及卡槽、網際網路設備、汽車音響固定架、可拋棄式照相機、數位相機、光碟機、電腦產品各式連接器、CPU 插座及散熱器等。

#### ②鎂合金壓鑄

在鎂鋁合金壓鑄產業方面，國內壓鑄技術發展近 40 年，近年來隨全球資訊工業蓬勃發展，壓鑄產業亦隨著產品的更迭，技術層次也由傳統的鑄鐵、鑄鋼、鑄銅、鑄鋅、鑄鋁提升至目前的鑄鎂，且應用產業及產品廣泛。基於鎂合金具有輕、薄及耐衝擊，同時更具有防電磁波、散熱性佳、可回收及省能源等特性，已成為時下 3C 產品中熱門的新興材料。

由於鎂的材料特性與價格比較佳，且成型技術較適合大量生產，成為輕金屬產業中最受矚目的焦點。另，因近年來環保回收意識增加，各國紛紛通過有關電子電器產品回收的法令，日本於 89 年制訂「促進循環型社會基本法(The Basic Law for Establishing the Recycling-based Society)」，並於 90 年起實施，宣示政府、企業及民間之共同努力目標及其責任與義務，重視永續發展及建立循環型社會，而 90 年 4 月修正之「資源有效利用促進法」，管理對象為特定省資源業種、特定再利用業種、指定省資源製品、指定再利用促進製品、指定標示製品、指定再資源化製品及指定副產物等七項進行規範，而其中指定再資源化製品亦包含個人電腦，桌上型電腦、筆記型電腦、CRT 螢幕及液晶螢幕之回收目標分別為 50%、20%、55%及 55%。而歐盟於 91 年 10 月完成了 WEEE(Waste Electronics and Electrical Equipment)廢電子電機設備指令，其優先目標乃是降低廢電子電機物

品對環境所帶來之危害，另外藉由重複利用、回收再製等操作降低廢棄電子電機物品的產生量以及處理量。WEEE 指令草案明訂成員國必須確保製造者會依據指令建立分類收集的廢電子電機設備回收系統。另外，成員國必須確認在 94 年 12 月 31 日前，製造者至少必須達到以下分類收集廢電子電機設備之目標：大型家用設備之廢電子電機設備，回收比率至少要增加至設備重量之 80%，材料及物質的再利用率至少要增加至設備重量之 75%；而小型家用設備、消費設備、電子電機工具以及玩具等這幾類產品，除包含電極輻射管之設備外，其廢電子電機設備回收率至少需增加至設備重量之 60%，材料及物質的再利用率至少要增加至設備重量之 50%。此外，資訊技術及電信通訊設備之廢電子電機設備，除包含電極輻射管之設備外，回收率至少需增加至設備重量之 75%，材料及物質的再利用率至少要增加至設備重量之 65%，否則將限制出售，回收責任在系統廠商、經銷商及進口商。而鎂合金可達到回收至原料狀態，符合日本及歐盟的環保訴求，無疑將逐漸取代以往應用廣泛的塑膠材料，而成為時下 3C 產品內外構件未來應用的主流材料，目前鎂合金壓鑄品的應用領域主為汽車零組件，約占 80%以上，其次為 3C 產業，其他像自行車、器材工具、運動用品及航太國防工業也都在其應用範圍之內。而在台灣鎂合金壓鑄產業則以筆記型電腦外殼及通訊等 3C 產品為主，有鑑於 3C 產業市場規模龐大，因而吸引了許多從事鎂、鋁合金鑄件之上中下游及周邊加工處理之廠商，使得整個產業鏈更為完整。

### ③精密模具製造業

精密沖壓五金、鎂合金壓鑄均需利用模具方可大量製造，舉凡金屬、塑膠、橡膠、玻璃或礦物等材料經過高溫、高壓或高衝擊之製程而形成一定形狀之成品，皆須靠模具才得以竟其功。模具產品種類繁多，應用範圍廣泛，從高科技產業如航太、電腦、通訊等精密電子零組件、汽車配件，乃至於家電、五金、文具、玩具等產品，都須以模具作為大量生產的基本工具。依據經濟部工業產品分類，金屬模具分為壓鑄模具、鍛造模具、沖壓模具、塑膠成形模具及其他模具等五個項目，各項產品定義及範圍如下表所示：

名稱	定義	範圍
壓鑄模具 (Die Casting Mould)	<p>壓鑄模具用於熔融之輕金屬，如鋁、鋅、鎂、銅等合金之成型，其原理是將熔融之輕金屬材料，由壓出機構加壓再壓入閉合之壓鑄模具內，以充滿此一模具之模穴而成型，待冷卻凝固後再開模，而由頂出機構將成品頂出脫模。</p>	<p>壓鑄模具依成形之金屬種類可分為</p> <ol style="list-style-type: none"> <li>(1) 鋁基壓鑄模用於鋁合金之壓鑄成型。</li> <li>(2) 鋅基壓鑄模用於鋅合金之壓鑄成型。</li> <li>(3) 鎂基壓鑄模用於鎂合金之壓鑄成型。</li> <li>(4) 銅基壓鑄模用於銅合金之壓鑄成型。</li> <li>(5) 其他壓鑄鉛、錫等合金之壓鑄成型。</li> </ol>
鍛造模具 (Forging Die)	<p>鍛造是金屬型形加工法之一，係將金屬胚料置於所需型狀之器具內，利用鍛壓或錘擊外力，使置於其內胚料依所設計之形狀成型，此方法謂之鍛造；而成型時所使用之器具，即為鍛造模具。</p>	<ol style="list-style-type: none"> <li>(1) 落錘鍛造模具：使用於蒸汽錘上。</li> <li>(2) 壓床鍛造模具：使用於機械式或液壓式壓床上。</li> <li>(3) 端壓鍛造模具：係把斷面均勻之桿子，使其某一端鍛粗成型。</li> <li>(4) 滾軋鍛造模具：適用短型棒料，作漸縮和錐形操作。</li> </ol>
沖壓模具 (Stamping Die)	<p>沖壓模具是利用沖壓製程形成薄的金屬片的加工工具，金屬片成型的形狀依上、下模模具的形狀而定，而除較簡單的形狀，可利用一付模具加工完成外，一般較複雜的形狀，可能需要一付以上之模具來完成其加工。</p>	<ol style="list-style-type: none"> <li>(1) 單沖模具：在一沖壓行程中，只能完成一種沖壓製程之沖壓模具，而其材料之輸送多利用人工完成。</li> <li>(2) 連續模具：在一沖壓行程中，可同時完成二種以上沖壓製程之複雜型沖壓模具，而其材料之輸送多利用自動化之機構完成。</li> <li>(3) 傳送模具：與連續模具大致相同，惟其半成品之傳送係由自動機械手臂或自動傳送機構完成。</li> </ol>

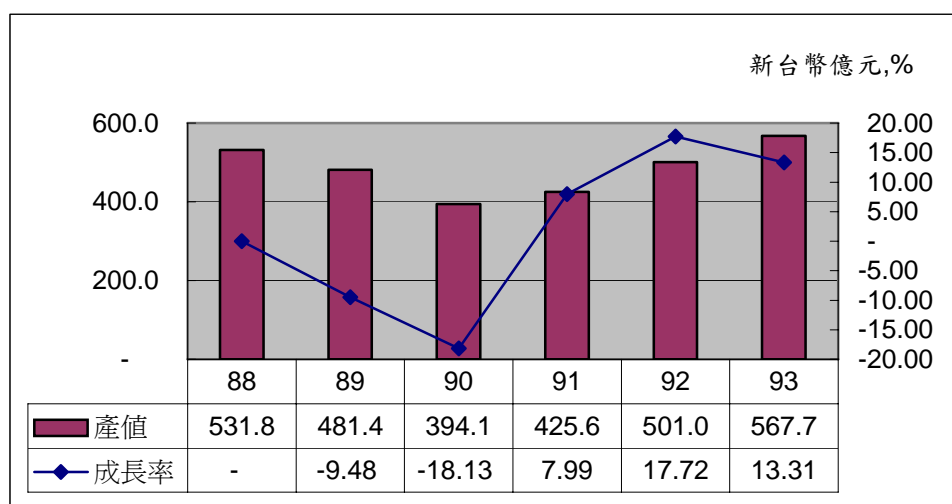


名稱	定義	範圍
塑膠成型模具 (Plastic Forming Mould)	塑膠模具用於塑膠件的成型，其原理是將粒狀的塑膠材料在加熱缸中加熱成流動狀態後，由射出機構將熔融的材料，由噴嘴涉入模具成型，待成品冷卻固化後再開模，而由頂出機構將成形品頂出。	塑膠模具依構造可區分為三種基本類型： (1)二片式模具：由上模板與下模板組成，流道與成品在同一分模面上。 (2)三片式模具：由上模板、下模板及流道剝料板三片構成，成品與流道分別位於不同的分模面。 (3)無流道模具：模具之注道與流道特別加熱或保溫，使軟化的材料保持熔融狀態，每次射出操作只取成品，沒有流道與注道等廢料。
其他模具 (Other Moulds)	除上述四種模具外之其他模具，由於不論在數量及產值上均較上述四者為低，故均列入其他模具內。	(1)擠伸模：用於鋁框條之擠壓成形，一般可分前擠伸、後擠伸等。 (2)粉末冶金模：用於金屬粉之成型，一般之加壓力甚高，且逾成型後尚須燒結。 (3)橡膠模具：成型橡膠製品之模具，一般為三片式。 (4)其他模具，如玻璃模、陶瓷模、抽鑄造模等。

資料來源：經濟部工業產品分類/金屬中心 IT IS 計畫整理

模具產業為技術、資本密集且附加價值高之特殊產業，更是各類終端產品量產的重要基本工具，因此模具產業向來有「工業之母」的美稱。發展模具不僅提高工業產品的精良度，亦可帶動整體製造業的進步，進而加速工業的升級，因此模具產業可說是支持製造業蓬勃發展最重要的基礎工業。我國歷經 40 餘年的工業發展，迄今模具工業已有相當之規模，我國模具產業之特色為以中小企業為主、訂單以單件為主、強調技術本位、模具加工設備投資大而稼動率差。

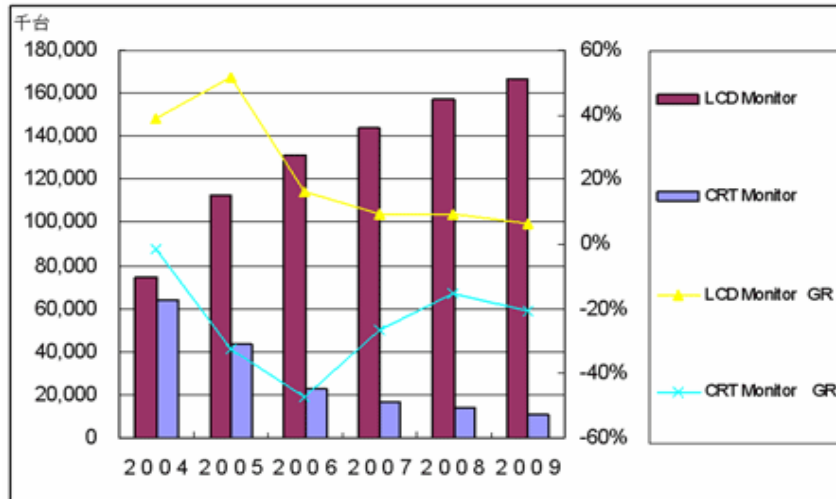
如下圖所示，88 年我國模具業產值達 531.8 億元，惟受到亞洲金融風暴後續影響，東南亞模具訂單減少，且國內土地、人力等生產成本逐漸升高，導致下游產業外移至中國或東南亞各國設廠，連帶使得 89 年模具產值萎縮；90 年美國發生 911 恐怖攻擊事件，全球低迷的景氣雪上加霜，我國模具產值一路下滑至 394 億元，總需求金額亦跌破 300 億元，創下近五年來新低水準。91~92 年模具市場受惠下游電子、汽車等產業景氣復甦，出貨量亦隨之成長；93 年模具市場仍呈現榮景，產值達 568 億元，已超越 88 年的水準。



資料來源：工業生產統計月報、海關進出口資料，金屬中心 IT IS 計畫，大華證券整理

#### ④TFT-LCD 監視器與電視

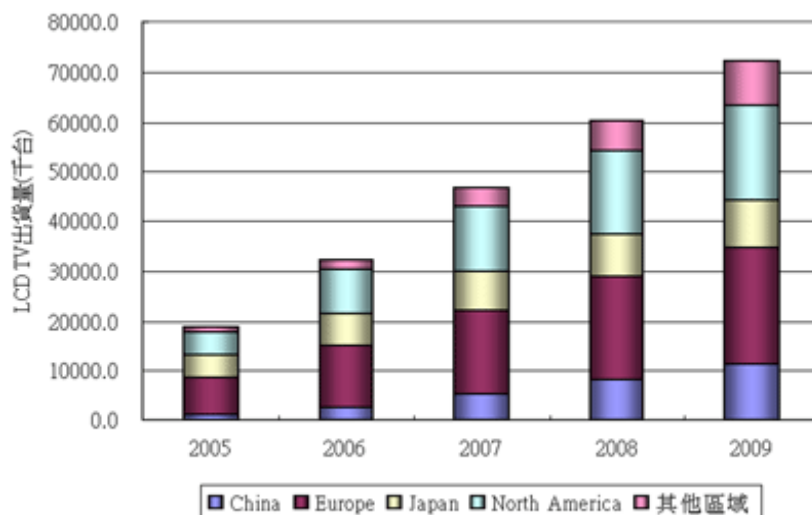
TFT-LCD 即是 Thin-Film Transistor Liquid-Crystal Display 的縮寫(薄膜電晶體液晶顯示器)，相較於陰極射線管(CRT)顯示器，LCD 面板由於具有輕、薄及低幅射等特色，自 84 年起，在台、韓廠商積極投入大尺寸 TFT-LCD 面板擴產的帶動下，促使大尺寸 TFT-LCD 面板價格快速滑落，進而打開了 LCD 面板運用於監視器產品的市場。91 年起監視器面板已取代筆記型電腦，成為大型 TFT-LCD 面板的主要應用產品，93 年 LCD 監視器的需求量達 74 百萬台，正式取代 CRT 成為監視器產品的主流，而依據市調機構 DisplaySearch 95 年初公佈的資料顯示，94 年 LCD 監視器的出貨量約為 106.2 百萬台，佔整體監視器市場比率達 74.1%。



資料來源：工研院 IEK(2005/12)

自 93 年開始，平面顯示器(Flat Panel Display；FPD，包含 TFT-LCD)產業逐漸走向一個重大的分水嶺，整體產業從以個人電腦為中心的時代轉換成為以電視為生產重心的時代。而平面顯示器可供電視專用之高畫質面板使用，故其生產比重急速增加；在價格方面，廠商為使平面顯示器之價格水準可與 CRT 相抗衡，均積極擴充電視用面板專用生產線大量生產，希冀達成生產規模而能在價格上和 CRT 競爭。另外再從經營面來看，原來 PC 產業所遵循的高度分工式的型態，採行的方式逐漸由以電視為生產重心的時代，轉變為與電視大廠結盟。我們可以說，平面顯示器產業正從以往之價格競爭時期邁向運用技術創造差異化的時代。

此外，隨著數位訊號的陸續開播，消費者對於可接收數位訊號的數位電視之需求正逐漸上升，而伴隨著電視趨向於薄型化、大型化之趨勢，全球各地對於薄型平面電視的偏好亦漸次上升，預估 98 年 LCD 電視出貨量將於逾 7 仟萬台，主要銷售地點以北美、歐洲與日本為最大宗。

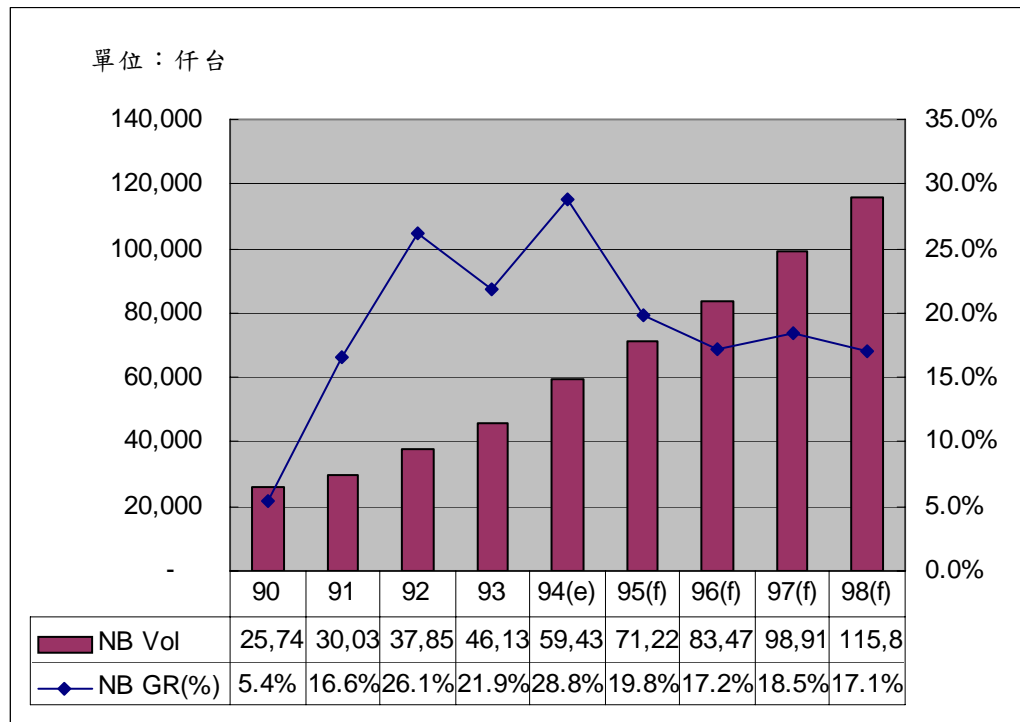


資料來源：DisplaySearch, 工研院 IEK ( 2005/11 )

### ⑤筆記型電腦

由於科技進步，電腦早已從早期的商業用途步入家庭之中，筆記型電腦更因技術日新月異，在重量、電池壽命乃至於功能上皆有突破性的發展。自 94 年起，美國電腦大廠 Dell 率先推出 549 美元超低價筆記型電腦，而 HP 亦在著名通路 Circuit City 推出 499 美元機種，因而迫使一向專注於中、高階市場的 Toshiba 跟進推出 600 美元超低價筆記型電腦搶佔市場。由於主要大廠持續採行低價策略，且其搭配的 Wi-Fi 無線上網功能更配合無線上網環境的普及，因而催化筆記型電腦取代桌上型電腦的效益，使得筆記型電腦之出貨量迭創新高，而 95 年以後全球品牌大廠之價格競爭應更形激烈，可望進一步提高筆記型電腦的銷售量。

由於全球品牌大廠之價格競爭使得筆記型電腦的價格逐漸為一般消費者所接受，目前筆記型電腦的產品定位已逐漸由原有商用功能朝向多媒體消費性應用發展，希冀藉由新興應用功能，再造另波成長契機。在全球品牌大廠不斷降低價格並增加筆記型電腦內建功能的努力下，預計 94 年全球市場成長率將可達 28.8%，總出貨數逼近 6 仟萬台，展望 98 年，全球筆記型電腦出貨數將逾 1 億 1 仟萬台，95 年至 98 年之年複合成長率將可達 18.2%。

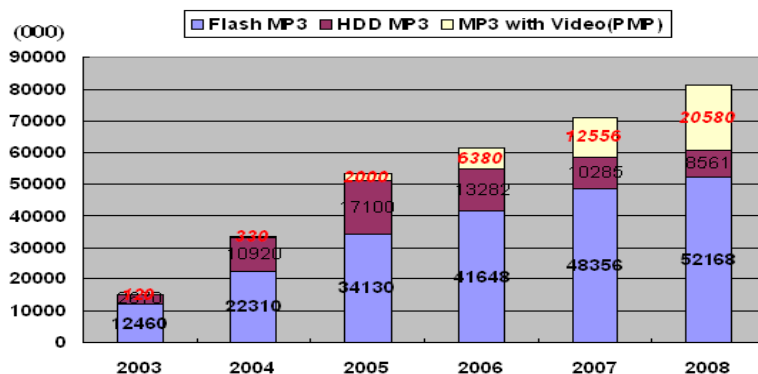


資料來源：資策會 MIC，94 年 11 月，大華證券整理

### ◎MP3 播放機

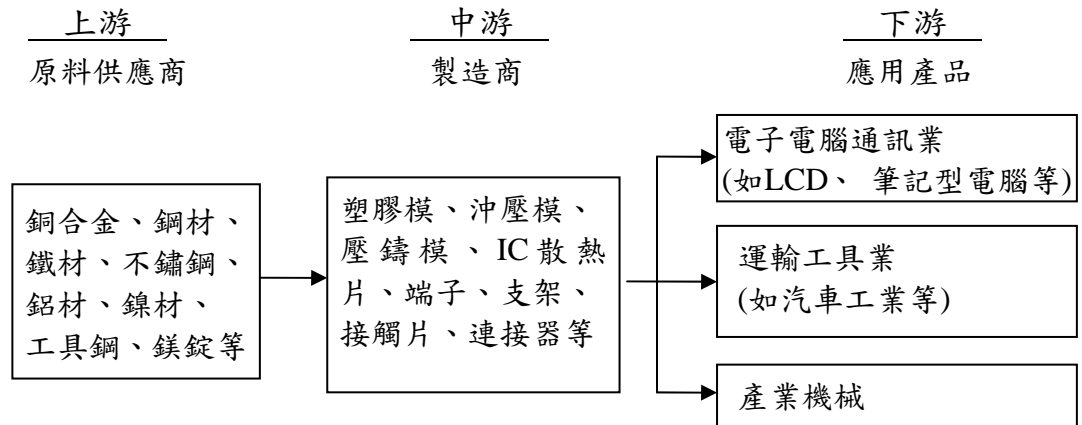
早在 89 年之前，即有廠商投入 MP3 播放機等可攜式數位隨身聽(Portable Digital Audio Player)此一消費性電子產品市場，然由於數位音樂內容缺乏，以致於市場發展未如預期。隨著科技的進步，聽音樂的裝置一再微型化，在電腦與網路的快速普及化以及數位家庭娛樂平台的強力整合趨勢之下，造就了 MP3 音樂相容播放機市場的快速興起，而在網路頻寬不斷的往更高頻寬發展的同時，因為快速、方便，線上音樂逐漸風行，加上使用者付費的觀念逐漸普及，在合法網路音樂平台下載 MP3 也愈來愈受到歡迎，而美國大廠 Apple 的旗艦 MP3 播放機產品 iPod 搭配 iTunes 的營運模式，更將此一應用效益發揮極致。由於眾多資訊科技大廠急於轉型朝 3C 市場發展，Apple 此一舉措引起眾多廠商競相投入 MP3 播放機市場，相信在不久的未來，MP3 音樂格式就會主宰整個流行音樂的市場。

MP3 播放機的內建儲存媒體，一般區分為快閃記憶體(Flash)與微型硬碟兩種型式，隨著不同的區隔市場需求，將影響品牌廠商之產品佈局。目前微型硬碟仍主宰了大容量 MP3 播放機市場，但在 Flash 的效能以及單位記憶體容量逐漸提高，加上製程的精進使得 Flash 價位得以迅速滑落。在耗電量方面，Flash 遠低於微型硬碟，另外它的體積輕巧，也較耐衝撞，且廣受消費者歡迎，因而大容量 MP3 播放機正逐漸往 Flash 靠攏。因此，Flash 可望在短時間內超越微型硬碟，而成為大容量 MP3 播放機的主要儲存裝置。以 MP3 播放機市場領導者 Apple 為例，直至 93 年底，Apple iPod 皆以微型硬碟為主要儲存媒體，而隨著市場快速成長並逐漸進入成熟階段，Apple 於 94 年 1 月推出首款 Flash 型 MP3 隨身聽「iPod Shuffle」，iPod Shuffle 依儲存容量分為 512MB 與 1GB 兩種規格，市場售價為 99 美元及 149 美元。相較於其他 iPod 產品，iPod Shuffle 最大的差異在於採用 Flash 作為儲存裝置，且沒有顯示螢幕。iPod Shuffle 並以「Life is random」的隨性生活概念訴求，以簡潔的造型、便利的操作方式及大眾化市場價格，積極向大眾市場進攻，因此，95 年整體 MP3 播放機市場將以大容量 MP3 播放機為各大廠商爭相競逐的主要產品，依據拓璞產業研究所統計，94 年全球 MP3 播放機市場已突破 6 仟萬台，到了 97 年預估將超越 8 仟萬台。



資料來源：拓璞產業研究所整理，95 年 1 月

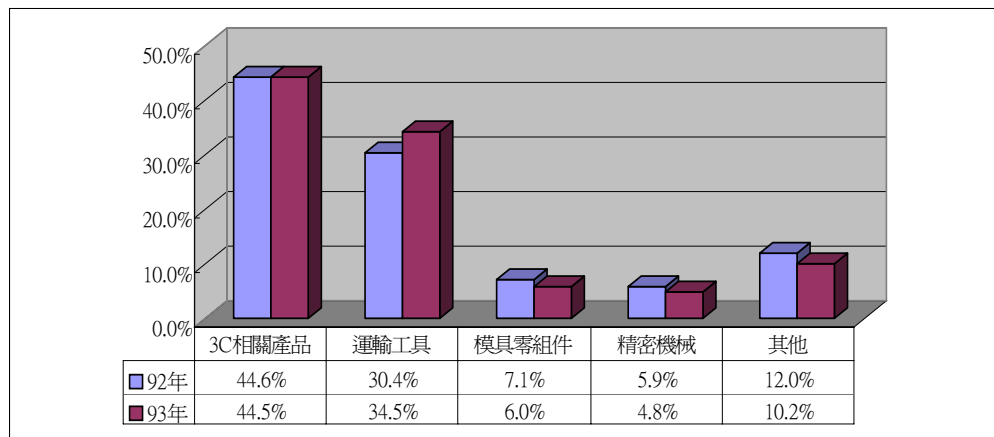
(2) 該行業上、中、下游之關聯性



資料來源：2005 金屬製品業年鑑，本公司提供，大華證券整理

上圖為精密五金沖壓及鎂合金壓鑄產業關聯圖，其上游為製造模具所使用之工具鋼、零配件，以及製造產品之各類材料製造供應商；一般製造模具之模仁係採用工具鋼，而部分塑膠模具因考量塑膠的腐蝕性而使用不銹鋼，至於模座的材料則以碳鋼為主，由於國內目前僅榮剛材料生產工具鋼，因此工具鋼大部分倚賴進口；製造產品之各類材料包含塑化材料、鎂錠、鍍鋅鋼板、白鐵、馬口鐵等，除鎂錠全賴進口外，其餘材料國內均有多家廠商供應。

其下游應用領域包含電子電腦通訊業、運輸工具業及產業機械，而以電子電腦通訊業(即 3C 相關產業)所佔比重最高，其次是運輸工具產業，如下圖所示，兩者合計約佔我國模具業總產值的 8 成左右，因此其發展性與模具產業之成長有極為密切的關係。其中電子資訊產業又可說是我國這幾年來經濟成長的最大動力，未來成長率仍可望持續升高。若按模具類別來分，則沖壓模及塑膠模以供應 3C 相關產業為大宗，汽機車產業居其次。壓鑄模則主要應用於殼體的製造，其下游產業以汽機車為主。鍛造模以汽機車及自行車產業為主，其次為日用五金。



資料來源：金屬中心 ITIS 計畫

### (3) 產品之各種發展趨勢

#### ①精密沖壓五金、鎂合金壓鑄

##### a. 產品功能多樣化、體積則趨向輕薄短小

由於多媒體與網際網路之興起，使得電腦除了原有之資料儲存及文書處理外，更扮演資訊分享及電子通訊之功能，而在有限的筆記型電腦裡置入許多精密電子零件，其對外力衝擊的承受力變弱，而當機身受到外力衝擊時，吸收這些外力、保護內部零件的任務，便落在金屬沖壓零件身上，而在 3C 產品輕薄短小的設計趨勢下，散熱亦必須經由金屬沖壓零件將機器運轉產生的熱能排出，且電子零件愈多，產生的電磁波雜訊亦多，而經由輻射路徑或傳導路徑，影響其他裝置造成其他裝置不正常或失真(即 EMI，電磁波干擾)，必要時亦可以利用金屬沖壓零件當導電體來使用。鎂合金材料由於重量輕、具備強度保護作用、散熱性良好、EMI 雜訊處理及環保可回收材質特性，成為新式的應用組件，未來發展應屬可期。

##### b. 出貨量往大廠集中的趨勢

電腦產業技術密集、資本密集，新加入競爭者學習曲線較長，進入障礙高，小廠本就生存不易，而隨著低價電腦盛行，毛利率隨之下降，未來電腦廠商之競爭關鍵將在於量產規模，出貨量愈大，規模經濟的效益愈強，強者恆強的態勢將成為發展的趨勢。

##### c. 國際策略聯盟之形成

為了減少庫存、降低生產成本，並快速即時反應市場需求，不少資訊廠商採取所謂全球運籌模式，生產部份委由專業系統代工廠商 OEM/ODM，並採用 BTO(接單後生產：Build To Order)模式，在此種合作模式下，專業代工廠需具備研發、製造、品管及後勤支援之能力，更肩負著更多的產品開發與規劃工作，從單純的 OEM 走向較有附加價值的 ODM。而上游的金屬沖壓廠商，則須配合專業代工廠進行生產，並須累積開模與量產經驗，針對客戶需求快速回應。

##### d. 廠商移往土地、勞工成本相對較低之區域

精密沖壓五金、鎂合金壓鑄產業所需生產空間較大、耗費人工較多，但由於台灣目前土地取得不易及人工成本高漲，致該產業之製造廠商紛紛將生產據點移往土地、勞工成本相對較低之區域，且因同文同種及地利之便，多集中於大陸地區，另國際知名大廠為運用大陸充沛的勞力，並伺機進軍大陸市場，故希望上游精密沖壓五金、鎂合金壓鑄廠商可於大陸就近供應產品，更促使精密沖壓五金、鎂合金壓鑄廠商前往大陸設廠。

## ②精密模具製造業

### a. 模具產業全球化佈局及競爭時代來臨

模具係客製化產品，無法大量生產，且須與客戶密切配合協調以進行設計調整，因此，過去以銷售國內客戶或自用為主，再旁及鄰近國家，其行銷有區域之侷限。近年來，其下游不少資訊廠商為了減少庫存、降低生產成本，並快速反應市場需求，採取全球運籌模式的產銷策略，模具業者為貼近客戶需求市場，而紛紛伴隨客戶腳步前往海外設立子公司或合資企業，進行全球化佈局，並在各地遭遇當地業者的挑戰。

### b. 模具業面臨交貨期與獲利雙重壓縮

我國模具業最主要的應用領域為 3C 相關產業，隨著 3C 相關產業技術日新月異，各式產品不斷推陳出新，雖使模具業之銷售量迭創新高，惟伴隨著國際化程度提高及各國廠商競爭激烈，而使產品生命週期越來越短，導致生產工具(模具)面臨交貨期與獲利雙重壓縮的威脅。

### c. 大陸以及新興市場持續高度成長

大陸的模具工業隨著工業發展而快速提昇，以 93 年為例，中國大陸製造業對模具的總市場需求量約為 678 億人民幣，而其產值為 530 億人民幣，未來幾年其總需求量仍將以每年 10% 以上的速度成長，對於大型、精密、複雜、高壽命等種類的模具需求之成長率更將遠超過 10%。依據世界銀行(World Bank)統計，93 年全球高所得、中等所得以及中低所得國家平均每人國民所得分別為 30,970 美元、6,480 美元以及 4,630 美元，新興市場(含中等所得及中低所得)每人平均國民所得雖較高所得國家為低，惟預計 90~95 年每年成長率將達 3.7%，遠高於已開發國家的 1.6%，由於新興市場每人平均所得持續成長，對於各式 3C 產品的接受度也隨之提昇，3C 相關產業可望隨之受惠。

### d. 電子商務需求日益提高

目前 e 化已經是全球企業發展的共識，商品的交易無遠弗屆，模具業雖非直接面對消費者，且產品特性不適合純電子商務之產品或服務特質，但面臨顧客實施電子商務而要求配合時，亦不得不建立相關技術及能量。



### ③TFT-LCD 監視器與電視

#### a. 大尺寸、寬螢幕產品比例將持續增加

受到多媒體內容應用於個人電腦比例提升的拉力，以及大尺寸 LCD 監視器價格快速下跌的推力的帶動下，促使大尺寸、寬螢幕監視器產品需求比例逐漸增加。展望未來，由於消費者利用監視器收看影片比例逐漸提升，加上 MFM(Multi-Function Monitor) 產品比例增加，寬螢幕產品比例將逐漸提升。

#### b. 高解析度產品比例將逐漸提升

在大尺寸、寬螢幕產品比例逐漸提高的趨勢之下，WXGA(解析度為 1,366x768)、WSXGA+(解析度為 1,680x1,050)，以及 WUXGA(解析度為 1,920x1,200)等寬螢幕、高解析度產品比例也將隨之提升。展望未來，較低解析度(WXGA)仍將為入門產品，而最高解析度(Full HDTV)是頂級產品，而在國內外大廠持續推出新產品競爭下，將加速 Full HDTV(解析度為 1,920x1,080)產品規格的普及。

### ④筆記型電腦

#### a. 低價化產品已成趨勢

自 94 年起，美國電腦大廠 Dell 率先推出 549 美元超低價筆記型電腦，而 HP 亦在著名通路 Circuit City 推出 499 美元機種，因而迫使一向專注於中、高階市場的 Toshiba 跟進推出 600 美元超低價筆記型電腦搶佔市場，而 94 年底 MIT 更因發表 100 美元機種而聲名大噪。

手機市場在手機大廠 Nokia 及 Motorola 相繼推出售價低於 50 美元的低價手機後，於新興市場共搶得高達 65% 的市佔率，而目前全球筆記型電腦市場中，亞洲及新興國家市場合計僅佔 24%，展望未來，在國際大場競逐下，價格低廉且功能簡化完備的筆記型電腦將是發展重點，超低價化資訊市場逐漸形成。

#### b. 高價筆記型電腦內建各式新興功能

目前筆記型電腦的產品定位已逐漸由原有商用功能朝向多媒體消費性應用發展，希冀藉由新興應用功能，再造另波成長契機。近期廠商積極於筆記型電腦導入內建電視功能，並於操作模式上推出類電視的操作模式，以家庭的「第二台電視」為訴求強力進駐家庭客房；而面對商務使用者視訊應用功能需求增加，近期亦有廠商推出內建相機模組的筆記型電腦，搭配通訊軟體搶佔市場；而為解決商業用戶無線上網之頻寬需求，廠商亦與電信業者結合推出 3G 無線上網服務，希冀藉由新興應用功能，為筆記型電腦再造另波成長契機。

#### ⑤MP3 播放機

##### a. 數位內容服務業者投入意願增加

由於越來越多的手機搭配 MP3 播放功能，勢必將壓縮到 MP3 播放機的市場成長，而原有市場領導廠商 Apple 亦發現手機帶來的威脅，繼數位音樂後力推「數位影片」市場，預期在 Apple 強勢推動的 iPod Video 將令 95 年的 MP3 起大變化，MP3+Video(PMP)或簡稱 MP4 的市場將爆發性成長，比 94 年成長 219%。在國際大廠強勢主導下，數位內容服務業者更有意願推出內容服務，並搭配人性介面、iTune 音樂商店、簡易快速下載等服務，使得 MP3 播放機的需求進一步引爆。

##### b. 螢幕尺寸趨大化

一般電視節目或 MTV 在小螢幕上播放會因為影像太小而容易失去重點，越來越多業者針對小尺寸螢幕開發專用內容，盡量在節目中使用特寫鏡頭、減少遠景等方式，增加小尺寸螢幕的可看性，惟螢幕尺寸仍逐漸由 MP3 的 1.8 英吋，提升至 2.5~7 英吋不等，在考量攜帶的方便性以及播放的品質後，目前主流尺寸仍為 4 英吋左右的寬螢幕。

##### c. 使用時效大提升

由於 MP3 播放機新趨勢皆搭載 LCD 面板，故耗電量較僅播放音樂檔案來得高，各大廠商為增加消費者的接受度，紛紛用鋰離子電池為電源，以延長待機與播放時間，並提升電池壽命。

##### d. 無線功能訴求

隨著 WiMAX 無線寬頻的發展，廠商已推出結合類似 WiMAX 無線寬頻的 MP3 及掌上型多媒體遊戲裝置，消費者在區域網路內可無線下載歌曲或和其他玩家連線對戰。

#### (4) 產品之競爭情形

本公司為精密連續沖壓模具及電子沖壓零組件之生產廠商，由於金屬沖壓之零組件應用非常廣泛，幾乎涵蓋所有 3C 產業，加以本公司累積多年模具開發、設計與製造經驗，本身即具專業模具開發設計能力，不須仰賴同業，產業垂直整合度高，因此無論從公司規模、生產技術及接單能力而言，於同業中均佔有一席之地。主要競爭對手依營業項目類似或產品性質相近者，有鴻海精密、鉅祥企業、可成科技、振發實業、同協電子、華孚科技、敬得科技等。茲將其主要競爭對手名稱列示如下：

公司名稱	主要營業項目	主要競爭項目	備註
鴻海精密	電腦機殼製品、連接器	電腦外殼	上市公司
鉅祥企業	連續沖壓精密金屬零件與連續沖壓模具	沖壓	上市公司
可成科技	鎂、鋁合金壓鑄品、各種 3C 產品內外構件	鎂合金機殼(主要用於筆記型電腦及 3C 產品)	上市公司
振發實業	視訊解碼器外殼、電腦外殼、家電外殼及其零件	電腦外殼	上櫃公司
同協電子	精密電子沖壓零組件、沖壓模具	筆記型電腦內構件	上櫃公司
華孚科技	塑膠及金屬製品、鎂合金產品、金屬製品之表面處理、電子零組件之批發銷售等	鎂合金機殼(主要用於筆記型電腦及行動電話)	上市公司
敬得科技	汽機車零件、電機零組件、電腦零組件及各種鎂鋁合金壓鑄品之製造、買賣	鎂合金機殼(主要用於筆記型電腦及行動電話)	公開發行公司

### 3.技術及研發概況

#### (1)所營業務之技術層次及研究發展

##### ①生產技術政策

提升自動化生產技術層次，加強鋁鎂合金成形及加工技術之改良，以有效縮短製程時間、提高產品競爭力。

##### ②產品研究發展方向

- A. 整合上游技術，提升設計水準，有效縮短產品開發期達 50%以上為目標。推動研發升級，並朝 3C 產品、機電整合、模組化服務等方向努力，以提升市場競爭力。
- B. 開發高附加價值的表面技術以提高產品價值，增加獲利力。朝加強鑄件品質、提升良率走向全自動化生產模式，降低人工成本，並研發超薄壁鑄件之成形加工及表面處理技術。

(2) 研究發展人員與其學經歷

96年9月30日

單位：人；%

項 目	人 數	比 例
大 學	5	45.46%
專 科	4	36.36%
高 中 職	2	18.18%
合 計	11	100.00%
平 均 年 資	2.48 年	

(3) 最近年度每年投入之研發費用與開發成功之技術或產品

最近五年度研究發展支出：

單位：新台幣仟元

研 究 發 展 費 用					
年 度	91 年度	92 年度	93 年度	94 年度	95 年
金 額	24,970	25,444	13,271	18,019	21,472
佔營業額比例	3%	4%	2%	1%	2%

研究發展成果：

- ① 高階資訊產品 Base 零組件的模具開發及代工產品。
- ② 液晶顯示器支撐架。
- ③ 顯示器用樞轉機構。
- ④ 無段式無縫接管升降結構。
- ⑤ 顯示器面板框架結構。

(二) 市場及產銷概況

1. 市場分析

(1) 主要商品之銷售地區

單位：新台幣千元；%

區域	年度	94 年度		95 年度	
		金 額	%	金 額	%
內 銷		758,562	69.01	664,387	62.03
外 銷	亞洲	63,119	5.74	218,567	20.41
	美洲	10,209	0.93	32,934	3.07
	大洋洲	17,340	1.58	35,695	3.33
	歐洲	249,926	22.74	119,500	11.16
外銷合計		340,594	30.99	406,696	37.97
合 計		1,099,156	100.00	1,071,083	100.00

## (2) 市場佔有率

本公司為精密連續沖壓模具及電子沖壓零組件之生產廠商，由於金屬沖壓之零組件應用非常廣泛，幾乎涵蓋所有 3C 產業，且沖壓製件之材質、規格、單價、均隨其所應用之終端產品而有所差異，因此該行業各廠商之市佔率排名資料不易統計。此外，本公司累積多年模具開發、設計與製造經驗，加以本身即具專業模具開發設計能力，不須仰賴同業，本公司並購有硬度機、測定機、電子精密測量機、高速精密沖床等先進機器設備，產業垂直整合度高，因此無論從公司規模、生產技術及接單能力而言，於同業中均佔有一席之地。

## (3) 市場未來之供需狀況與成長性

### ① 需求面

目前本公司之精密沖壓五金及鎂合金壓鑄機構件主要應用領域為 TFT-LCD 監視器與電視、筆記型電腦及 MP3 播放機等產品；在 TFT-LCD 監視器與電視方面，工研院預估 98 年全球 LCD 監視器產品需求將超過 17 仟萬台，年複合成長率高達 17.5%，而 LCD 電視亦可望於 98 年突破 50% 之市場佔有率，銷售量可望達 7 仟萬台。

筆記型電腦方面，據資策會市場研究資料顯示，94 年全球市場成長率可達 28.8%，總出貨數逼近 6 仟萬台，展望 98 年，全球筆記型電腦出貨數將逾 11 仟萬台，95 年至 98 年之年複合成長率將可達 18.2%。

在 MP3 播放機方面，由於美國大廠 Apple 的旗艦 MP3 播放機產品 iPod 搭配 iTunes 的營運模式，造就了 MP3 音樂相容播放機市場的快速興起。依據拓璞產業研究所統計，94 年全球 MP3 播放機市場已突破 6 仟萬台，到了 97 年預估將超越 8 仟萬台。

由於本公司精密沖壓五金及鎂合金壓鑄機構件下游產品持續成長，顯示相關零組件產業未來成長可期。

### ② 供給面

模具的競爭力須考慮四大要素，即價格、交期、品質及服務。技術成熟的模具，在準時交貨及模具品質兩方面的差異已縮小，導致價格競爭激烈；精密模具方面，客戶則注重品質(如模具壽命、精密度、穩定性、成形速度及成形不良率等)與交期，而價格擺其次，所以精密模具在品質能勝任的前提下，已遠離價格競爭的夢魘。

由於模具為內需型產業，以國內同業競爭最為激烈，其次則為來自中國大陸的威脅。而中國大陸近年模具工業蓬勃發展，模具價格極具競爭力，再加上國內下游產業大量外移至大陸，國內模具廠商迫於形勢，亦不得不西進，因此常形成自家人互相削價競爭的情形。此外，根據中國模協專家估計，在外資帶動下，模具產值年均增長速度仍可維持 12% 左右，模具自給率將從目前的 70% 提高到 80% 左右，而出口比例則有持續增加的趨勢，顯示中國大陸的生產技術與產品品質已逐步提昇，未來將逐漸對我國低階產品造成壓力。

在精密模具上，日本是我國主要競爭者；南韓模具技術層次與我國相近，亦為國內模具同業之主要競爭者。

#### (4) 競爭利基

##### ① 開模速度及產能優勢，滿足客戶採購上之需求

專業沖壓廠之核心價值在於其模具之精密度及開模速度，精度與開模速度係影響產能量產與否之重要關鍵，通常客戶僅提供一設計概念或樣圖，公司即須在短時間內將樣品交予客戶認證而後量產，客戶無須額外尋找模具廠商及思考替代產能。

##### ② 穩定訂單來源

本公司經營精密連續沖模 10 餘年，憑藉技術優良、品質精度、售後服務及確實掌握交期，擁有穩定之客戶群，使業務拓展順利。頗受國內外多家廠商的肯定，不乏知名國際大廠採用本公司產品。此外，金屬沖壓零件必須藉其模具沖壓始得成型，之後則將其模具存放於沖壓廠中，故掌握模具即掌握客戶訂單。基於此一產業特性，已為其奠定競爭利基。

##### ③ 生產自動化

本公司引進 CAD 及 CAM 模具設計及加工軟體多年，以輔助設計及機械加工。達到提昇模具設計及機械加工時效之目的。另本公司為精密連續模具，具備之品質精良、速度快、數量多的先天優勢。

##### ④ 垂直整合之專業沖壓廠，成本控管效益顯著

公司自創業起即係以 CRT 顯示器框架、Hinge 及底座為主要產品，長久以來累積沖壓、開模等技術經驗，除電鍍外，其餘製程均係廠內完成，其一貫化之製程能充分控管成本及交貨時效，在產品價格上甚具競爭力。

(5) 發展遠景之有利、不利因素與因應對策

有利因素

①專業模具研發能力

本公司自民國 76 年設立迄今，於專業模具設計與金屬零件沖壓製作，已累積豐富經驗，從模具的開發、沖壓製程中之設計、製作、組裝、到製成品之品質及測試，均能一貫作業，故於同業間佔有一席之地。

由於電子零組件產品關係終端應用產品之品質及功能，尤以目前電子產業蓬勃發展，產品因功能之演變提升而日新月異，新種商品推出換代快速，故產品自開發至上市之時效須掌握以取得市場先機，零組件之生產亦因應此趨勢而要求愈精密與複雜，本公司因有豐富的沖壓模具設計經驗而生產符合時效、品質與精密需求之產品，歷年來頗受客戶好評。

②品質優良深受客戶肯定：

本公司向來以精密金屬沖壓模之開發實力著稱，而本公司之主要客戶係以本地與國外電子知名廠商為主，其對零組件之品質要求甚為嚴格，且其與本公司合作甚久，對本公司產品之品質均表肯定，皆為本公司品質之保證及與同業競爭之利基。

不利因素

①基層勞工與專業人員短缺

由於社會價值變遷，國內基層員工供給普遍不足，使得招募成本及生產成本逐漸提高；而鎂合金鑄件製程繁雜，廠商模具設計、修改能力為關鍵因素，再加上產品開發期極短，專業技術人員需求甚殷。

因應對策：

- A. 在符合經濟化的原則下，透過產品與製程設計，進行製程機械化、自動化、合理化，以減少對人力之依賴並降低成本、提升品質。
- B. 隨著國內筆記型電腦大廠紛紛在海外設立生產基地，藉以降低生產成本，本公司近年亦配合大廠移轉，而透過海外控股公司轉投資大陸昆山錦承廠，利用當地充沛的人力資源，低廉的人工成本，進而解決國內勞工短缺的情況。

## ②匯率波動甚鉅

本公司 95 及 94 年度外銷比重分別為 37.79%及 30.99%，外銷比重約佔 3 成左右；另 95 及 94 年度外購比重分別為 71.70%及 42.03%，因本公司外銷貨物及外購貨物的報價及其收付款均以美元計價，故美元匯率之漲跌，對本公司財務將造成影響。

### 因應對策：

因應匯率波動之措施如下：

- A. 充分蒐集各項影響匯率變動資訊，以掌握匯率變動走勢，作為外幣部份之參考依據。
- B. 朝向以同幣別之銷貨收入支應採購支出，以達自動避險效果。
- C. 考慮本公司一定期間的外幣資產及外幣負債使其達到自然避險，由營業收入所產生之外幣資產(如美金)，在避險的原則下，可舉借適度的外幣負債，透過擁有強勢貨幣及弱勢貨幣，使其產生自然平衡，以避免匯兌損失。

## 2. 最近兩年度主要產品或部門別毛利率重大變化之說明

(1)最近二年度毛利率變動如下表：

項目/年度	93 年度	94 年度	95 年度
營業毛利率	21.40%	20.50%	19.46%
毛利率變動率	—	(4.2%)	(5.07%)

(2)毛利率變動達 20%以上之分析：

本公司最近二年度產品之毛利率並無重大異常變化之情事，故不擬分析。



## 二、轉投資事業：

### (一)轉投資事業概況

96年9月30日

轉投資事業	主要營業	投資成本	帳面價值	投資股份		股權淨值	市價(註)	會計處理方法	最近年度投資報酬		持有公司股份數額
				股數	股權比例				投資損益	分配股利	
Wealthy Nation Developments Ltd.	從事電腦週邊產業轉投資及買賣	681,177 仟元	1,426,727 仟元	19,114 仟股	100%	1,426,727 仟元	—	權益法	112,379 仟元	—	—

註：非屬上市上櫃公司

(二)最近二年度及截至公開說明書刊印日止，子公司持有或處分本公司股票情形及設定質權之情形：無。

### 三、重要契約

目前仍有效存續及最近一年度到期之供銷契約、技術合作契約、工程契約、長期借款契約及其他足以影響股東權益之重要契約：

契約性質	當事人	契約起訖日期	主要內容	限制條款
週轉金貸款契約	台灣中小企業銀行	951030~1001030	長期借款	土地與廠房擔保

### 參、發行計畫及執行情形

- 一、本次現金增資、發行公司債或發行員工認股權憑證計畫，應記載事項：請參閱本公開說明書第 38 頁到 41 頁。
- 二、本次受讓他公司股份發行新股應記載事項：不適用。
- 三、本次併購發行新股應記載事項：不適用。

# 錦明實業股份有限公司

## 九十六年度員工認股權憑證發行及認股辦法

### 一、發行目的

本公司為吸引及留任公司所需之專業人才，並提高員工對公司之向心力及歸屬感，以共同創造公司及股東之利益，依據證券交易法第二十八條之三及財政部證券暨期貨管理委員會發佈之「發行人募集與發行有價證券處理準則」等相關規定，訂定本公司本次員工認股權憑證發行及認股辦法。

### 二、發行期間

於主管機關申報生效核准通知到達之日起一年內分次發行，實際發行日期授權董事長訂定之。

### 三、認股權人資格條件

以特定職等或對公司有特殊貢獻之本公司及國內外由本公司直接(間接)轉投資事業持股超過50%之子公司全職員工為限。認股資格基準日由董事長決定，實際得為認股權人之員工及其所得認股之數量，將參酌工作績效、整體貢獻或特殊功績等，經董事長核定後，並經董事會三分之二以上董事出席，及出席董事超過二分之一之同意後認定之。任一員工被授予之認股權數量，不得超過每次發行員工認股權憑證總數之百分之十，且單一認股權人每一會計年度得認購股數不得超過年度結束日已發行股份總數之百分之一。

### 四、發行總數

發行總額為1,000單位，每單位認股權憑證得認購股數為1,000股，因認股權行使而須發行之普通股新股總數為1,000,000股。

### 五、認股條件

(一) 認股價格：以發行當日本公司普通股收盤價格為認股價格。

(二) 權利期間：

1. 認股權人自被授予員工認股權憑證屆滿二年後，可按第五條第二項第二款及第三款時程行使認股權。認股權憑證之存續期間為五年，認股權憑證及其權益不得轉讓、質押、贈予他人、或作其他方式之處分，但因繼承者不在此限。

<u>認股權憑證授予期間</u>	<u>可行使認股權比例(累計)</u>
屆滿2年	50%
屆滿3年	100%

2. 認股權人自公司授予員工認股權憑證後，遇有違反勞動契約或工作規則等重大過失或工作績效明顯低落者，公司有權就其尚未具行使權之認股權憑證予以收回並註銷。

(三) 認購股份之種類：本公司普通股股票。

(四) 認股權人如因故離職，應於認股權憑證存續期間內依下列方式處理：

1. 離職（含自願離職及開除）

已具行使權之認股權憑證，得自離職日起一個月內行使認股權利，但若遇有第十條第一項之情形者，認股權行使期間得依該項存續期間依序往後遞延。未具行使權之認股權憑證，於離職當日即視為放棄認股權利。

2. 退休

已授予之認股權憑證，於退休時，可以行使全部之認股權利。除仍應於被授予認股權憑證屆滿二年後方得行使外，不受本條第二項有關時程屆滿可行使認股比例之限制。惟該認股權利，應自退休日起或被授予認股權憑證屆滿二年時起（以日期較晚者為主），一年內行使之。

3. 一般死亡

已具行使權之認股權憑證，由繼承人自死亡日起一年內行使認股權。未具行使權之認股權憑證，於死亡當日即視為放棄認股權利。

4. 受職業災害殘疾或死亡者

(1) 因受職業災害致身體殘疾而無法繼續任職者，已授予之認股權憑證，於離職時，可以行使全部之認股權利。惟仍應於被授予認股權憑證屆滿二年後方得行使外，不受本條第二項有關時程屆滿可行使認股比例之限制。該認股權利，應自離職日起或被授予認股權憑證屆滿二年時起（以日期較晚者為主），一年內行使之。

(2) 因受職業災害致死亡者，已授予之認股權憑證，於死亡時，繼承人可以行使全部之認股權利。惟仍應於被授予認股權憑證屆滿二年後方得行使外，不受本條第二項有關時程屆滿可行使認股比例之限制。該認股權利，應自死亡日起或被授予認股權憑證屆滿二年時起（以日期較晚者為主），一年內行使之。

5. 留職停薪

依政府法令規定及遇個人重大疾病、家庭重大變故、赴國外進修等原因經由公司特別核准之留職停薪員工，已具行使權之認股權憑證，得自留職停薪起始日起一個月內行使認股權利，但若遇有第十條第一項之情形者，認股權行使期間得依該項存續期間依序往後遞延。未具行使權利之認股權憑證得於復職後恢復權益，惟認股權行使期間應依留職停薪期間往後遞延，並以認股權憑證存續期間為限。

6. 資遣

已具行使權之認股權憑證，得自資遣生效日起一個月內行使認股權利，但若遇有第十條第一項之情形者，認股權行使期間得依該項存續期間依序往後遞延。未具行使權之認股權憑證，自資遣生效日起即視為放棄認股權利，或得由董事長或其授權主管人員於本條第二項權利行使時程範圍內核訂其認股權利及行使時限。

7. 調職

如認股權人調動至關係企業或其他公司時，其認股權憑證應比照離職人員方式處理。為應本公司之要求而調動者得由董事長或其授權主管人員於本條第二項權利行使時程範圍內核訂其認股權利及行使時限。

8. 認股權人或其繼承人若未能於上述期限內行使認股權者，即視為放棄認股權利。

(五) 放棄認股權利之認股權憑證處理方式

對於放棄認股權利之認股權憑證，本公司將予以註銷不再發行。

## 六、履約方式

以本公司發行新股交付。

## 七、認股價格之調整

- (一) 本認股權憑證發行後，遇有本公司普通股股份發生變動時（即辦理現金增資、盈餘轉增資、資本公積轉增資、公司合併、股票分割及辦理現金增資參與發行海外存託憑證等），認股價格依下列公式調整之（計算至新台幣角為止，分以下採四捨五入法）。

$$\text{調整後之認股價格} = \text{調整前認股價格} \times \frac{\text{每股繳款額} \times \text{新股發行股數}}{\text{已發行股數} + \frac{\text{調整前認股價格}}{\text{已發行股數} + \text{新股發行股數}}}$$

1. 已發行股數係指普通股，已發行股份總數及已繳納之股款繳納憑證，含本公司買回但尚未註銷或轉讓之庫藏股，不含債券換股權利證書之股數。
  2. 每股繳款金額如係屬無償配股或股票分割，則其繳款金額為零。
  3. 與他公司合併時，增資新股每股繳款額為合併基準日前第四十五個營業日起連續二十個營業日本公司普通股平均收盤價。
  4. 遇有調整後認股價格高於調整前認股價格時，則不予調整。
- (二) 如遇非因庫藏股註銷之減資致普通股股份減少，應依下列公式，計算其調整後認股價格（計算至新台幣角為止，分以下四捨五入）及調整後認股比例，於減資基準日調整之：

$$\text{調整後認股價格} = \text{調整前認股價格} \times (\text{減資前已發行普通股股數} / \text{減資後已發行普通股股數})。$$

$$\text{調整後認股比例} = \text{調整前認股價格} \times \text{調整前認股比例} / \text{調整後認股價格}。$$

- (三) 員工認股權憑證發行後，如遇有發放現金股利時，若每股現金股利佔每股時價之比率超過百分之1.5者，應按所佔每股時價之比率於除息基準日按下列公式調整價格（計算至新台幣角為止，分以下採四捨五入法）。

$$\text{調降後轉換價格} = \text{調降前轉換價格} \times (1 - \text{發放普通股現金股利佔每股時價之比率})$$

前述每股時價之訂定，應以現金股息停止過戶除息公告日之前一、三、五個營業日擇一計算普通股收盤價為準。

- (四) 公司於盈餘轉增資及資本公積轉增時，得增發行員工認股權憑證或調整認股股數。

$$\text{調整後之認股股數} = \text{調整前認股股數} \times \frac{\text{調整前認股價格}}{\text{調整後認股價格}}$$

## 八、行使認股權之程序

- (一) 認股權人除依法暫停過戶期間外，得依本辦法第五條第二項所訂之時程行使認股權利，並填具認股請求書，向本公司之管理部提出申請，再統由財務部向本公司股務代理機構提出申請，於送遞時即生認股之效力，且不得申請撤銷。
- (二) 本公司股務代理機構受理認股之請求後，通知認股權人繳納股款至指定銀行，繳納後不得撤銷繳納股款。
- (三) 本公司股務代理機構於確認收足股款後，將其認購之股數登載於本公司股東名簿，於五個營業日內以集保劃撥方式發給普通股新股。
- (四) 本公司將於每季結束後十五個營業日內，向公司登記之主管機關申請已完成轉換股份資本額變更登記。
- (五) 認購普通股時，若有不足壹股之股份金額，計算至股為止。

(六) 認購後之權利義務：認購後普通股之權利義務與本公司原普通股股份相同。

#### 九、認股價格低於股票面額之處理

本公司發行認股權憑證之認股價格如低於普通股股票面額時，不受公司法第一百四十條關於股票發行價格不得低於票面金額規定之限制。

#### 十、認股權行使後之權利限制

(一) 本公司所交付予員工之認股權憑證，每年度於以下期間不得行使認股權：

1. 當年度股東會召開前之法定停止過戶期間。
2. 當年度向櫃買中心(若公司於期間內轉上市則係向證交所)洽辦無償配股停止過戶除權公告日、現金股息停止過戶除息公告日或現金增資認股停止過戶除權公告日前三個營業日起，至權利分派基準日止期間。
3. 其它依事實發生之法定停止過戶期間。

(二) 於其餘期間內，本公司所交付之認股權股款繳納憑證之權利義務與本公司普通股股票相同。

#### 十一、保密規定

認股權人經授予認股權憑證後，應遵守保密規定，除法令或主管機關要求外，不得洩露被授予之認股權憑證相關內容及數量，若有違反之情事，依本辦法第五條第二項第二款辦理。

#### 十二、實施細則

個別認股權人被授予認股權憑證及數量、認股權憑證行使、認股繳款、換發股票等事宜之相關作業及各該作業時間，將由本公司另行通知認股權人。

#### 十三、其他重要事項

- (一) 本辦法經本公司董事會依法決議，並報經主管機關核准後生效。若於送件審核過程中，因主管機關審核之要求而須做修正時，授權董事長修訂本辦法，嗣後再提董事會追認後始得發行。日後如基於法令變更、主管機關核定變更或客觀環境變動時，得經董事會三分之二以上董事之出席及出席董事超過二分之一同意修訂，並報請主管機關核備後公告之。
- (二) 告之本辦法如有未盡事宜，悉依相關法令規定辦理。

## 肆、財務概況

### 一、最近五年度財務分析

#### (一)最近五年度財務分析

項 目		最近五年度財務資料(註)						
		95 年度	94 年度	93 年度	92 年度	91 年度	當年度截至 96 年 9 月 30 日財務資料	
財務結構(%)	負債占資產比率	43	37	43	34	34	46	
	長期資金占固定資產比率	346	215	186	129	140	325	
償 債 能 力	流動比率(%)	245	123	105	83	132	135	
	速動比率(%)	234	113	96	74	109	120	
	利息保障倍數(倍)	29.84	43.79	20.02	(9.51)	6.94	31.49	
經 營 能 力	應收款項週轉率(次)	2.75	3.12	2.55	2.47	3.03	2.21	
	應收款項收現日數	133	117	143	148	120	165	
	存貨週轉率(次)	14.63	15.93	11.86	9.72	9.52	10.90	
	應付帳款週轉率(次)	2.40	2.08	2.02	3.97	4.45	2.13	
	平均銷貨日數	25	23	31	38	38	33	
	固定資產週轉率(次)	1.46	1.88	1.38	1.06	1.20	1.32	
	總資產週轉率(次)	0.33	0.53	0.49	0.56	0.58	0.31	
獲 利 能 力	資產報酬率(%)	10	16	9	(5)	4	4	
	股東權益報酬率(%)	17	26	15	(8)	7	7	
	占實收資本	5	13	9	(10)	7	(3)	
	比 率 (%)	營業利益	34	48	24	(12)	10	13
	稅前純益	25	25	16	(10)	6	17	
	純益率(%)	25	25	16	(10)	6	17	
	每股盈餘(元)	3.65	4.83	2.04	(1.07)	0.75	1.55	
現金流量(%)	現金流量比率(%)	32	38	26	13	12	—	
	現金流量允當比率(%)	64	103	75	30	34	43	
	現金再投資比率(%)	0.18	10	15	5	3	(8)	
槓桿度	營運槓桿度	24.86	11.56	13.23	(13.00)	9.62	(2)	
	財務槓桿度	1.42	1.10	1.17	1.00	1.35	0.87	

#### 重大變動項目說明：

- 應收款項週轉率下降主要係本期變更客戶之收款天數，致應收款項週轉率下降，進而使應收款項收現日數增加。
- 存貨週轉率上升主要係因本期銷貨訂單增加，生產速度隨銷售量增加而加快，致存貨週轉率較上期上升，進而使平均銷貨日數縮短。
- 固定資產週轉率上升，因本期主客戶持續下單，銷售額成長所致。

註：95 年到 91 年財務資訊以何智 95 年報。

## 1. 財務結構

- (1) 負債占資產比率 = 負債總額 / 資產總額。
- (2) 長期資金占固定資產比率 = (股東權益淨額 + 長期負債) / 固定資產淨額。

## 2. 償債能力

- (1) 流動比率 = 流動資產 / 流動負債。
- (2) 速動比率 = (流動資產 - 存貨 - 預付費用) / 流動負債。
- (3) 利息保障倍數 = 所得稅及利息費用前純益 / 本期利息支出。

## 3. 經營能力

- (1) 應收款項(包括應收帳款與因營業而產生之應收票據)週轉率 = 銷貨淨額 / 各期平均應收款項(包括應收帳款與因營業而產生之應收票據)餘額。
- (2) 平均收現日數 = 365 / 應收款項週轉率。
- (3) 存貨週轉率 = 銷貨成本 / 平均存貨額。
- (4) 應付款項(包括應付帳款與因營業而產生之應付票據)週轉率 = 銷貨成本 / 各期平均應付款項(包括應付帳款與因營業而產生之應付票據)餘額。
- (5) 平均銷貨日數 = 365 / 存貨週轉率。
- (6) 固定資產週轉率 = 銷貨淨額 / 固定資產淨額。
- (7) 總資產週轉率 = 銷貨淨額 / 資產總額。

## 4. 獲利能力

- (1) 資產報酬率 = [稅後損益 + 利息費用 × (1 - 稅率)] / 平均資產總額。
- (2) 股東權益報酬率 = 稅後損益 / 平均股東權益淨額。
- (3) 純益率 = 稅後損益 / 銷貨淨額。
- (4) 每股盈餘 = (稅後淨利 - 特別股股利) / 加權平均已發行股數。(註3)

## 5. 現金流量

- (1) 現金流量比率 = 營業活動淨現金流量 / 流動負債。
- (2) 淨現金流量允當比率 = 最近五年度營業活動淨現金流量 / 最近五年度(資本支出 + 存貨增加額 + 現金股利)。
- (3) 現金再投資比率 = (營業活動淨現金流量 - 現金股利) / (固定資產毛額 + 長期投資 + 其他資產 + 營運資金)。(註4)

## 6. 槓桿度：

- (1) 營運槓桿度 = (營業收入淨額 - 變動營業成本及費用) / 營業利益(註5)。
- (2) 財務槓桿度 = 營業利益 / (營業利益 - 利息費用)。



## 二、財務報表應記載事項

(一)發行人申報(請)募集發行有價證券時之最近兩年度財務報表及會計師查核報告：

1. 94 年度財務報表及會計師查核報告，請參閱本公開說明書第 54 頁到 59 頁。
2. 95 年度財務報表及會計師查核報告，請參閱本公開說明書第 60 頁到 65 頁。
3. 96 上半年度財務報表及會計師查核報告，請參閱本公開說明書第 66 頁到 71 頁。

(二)最近一年度及最近期經會計師查核簽證之母子公司合併財務報表：

1. 95 年度經會計師查核報告母子公司合併財務報表，請參閱本公開說明書第 72 頁到 76 頁。
2. 96 年上半年度經會計師查核報告母子公司合併財務報表，請參閱本公開說明書第 77 頁到 81 頁。

(三)發行人申報(請)募集發行有價證券後，截至公開說明書刊印日前，最近期經會計師查核簽證之財務報表：96 上半年度財務報表及會計師查核報告，請參閱本公開說明書第 66 頁到 71 頁。

## 三、財務概況其他重要事項

(一)最近二年度及截至公開說明書刊印日止，有發生公司法第一百八十五條情事者，應揭露資訊：無。

四、檢討分析財務狀況及經營結果並說明風險管理情形及應記載事項

(一)財務狀況

單位：新台幣仟元

項 目	年 度		差 異	
	95 年 度	94 年 度	金 額	%
流動資產	1,303,877	641,660	662,217	103
長期投資	1,133,438	711,165	422,273	59
固定資產	761,578	704,936	56,642	8
其他資產	13,746	12,292	1,454	12
資產總額	3,212,639	2,070,053	1,142,586	36
流動負債	532,961	521,088	11,873	2
長期負債	811,204	215,484	595,720	276
其他負債	44,681	34,477	10,204	30
負債總額	1,388,846	771,049	617,797	80
股本	787,500	625,000	162,500	26
資本公積	702,470	378,418	324,052	86
保留盈餘	303,779	291,504	12,275	4
股東權益總額	1,823,793	1,299,004	524,789	40
<p>重大變動項之主要原因及其影響及未來因應計劃</p> <ol style="list-style-type: none"> <li>1. 流動資產增加係本期現金增資及發行可轉換公司債所致。</li> <li>2. 長期投資增加係本期增加投資及認列長期股權投資收益所致。</li> <li>3. 長期負債增加係為發行無擔保可轉換公司債。</li> <li>4. 股本增加，係上期盈餘轉增資及現金增資。</li> <li>5. 資本公積增加，係本期現金增資溢價發行所致。</li> </ol>				

## (二)經營結果

### 1. 經營結果分析

單位：新台幣仟元

項 目	年 度		增減金額	變動比例(%)
	95 年度	94 年度		
營業收入總額	1,093,969	1,105,463	(11,494)	(1)
減：銷貨退回及折讓	22,886	6,307	16,579	263
營業收入淨額	1,071,083	1,099,156	(28,073)	(3)
營業成本	862,618	873,876	(11,258)	(1)
營業毛利	208,465	225,280	(16,815)	(7)
減：聯屬公司間未實現銷貨 毛利	(969)	(456)	(513)	113
營業毛利	209,434	225,736	(16,302)	(7)
營業費用	173,386	147,056	26,330	18
營業利益	36,048	78,680	(42,632)	(54)
營業外收入	261,012	236,883	24,129	10
營業外支出	29,900	15,506	14,394	93
稅前淨利	267,160	300,057	(32,897)	(11)
減：所得稅費用	3,067	20,259	(17,192)	(85)
本期淨利	264,093	279,798	(15,705)	(6)

#### 1. 最近二年度增減比例變動分析說明：

##### (1)營業費用：

主要係因應公司規模成長，高階主管也同步增加，同時配合客戶需求產品改換包裝及外銷比例提高，及致使營業費用亦相對提高。

##### (2)營業外支出：

主要係95年底發行可轉換公司債依34號公報評價後所產生之金融負債評價損失及本期因台幣升值，致外幣負債認列未實現兌換損失，上期為兌換利益。

### 2. 營業毛利變動分析

	前後期增 減變動數	差 異 原 因			
		售價差異	成本價格差異	銷售組合差異	數量差異
營業毛利	(16,815)	101,222	(90,551)	(986)	(26,500)
說 明		主要係承接新客戶之新產品，產品售價較高，致產生有利之售價差異。	係主要本期原物料成本大幅成長，致成本率升高，產生不利成本價格差異。	係因本期新增之產品毛利率不及上期已減產之產品，致產生不利之銷售組合差異。	係因本期整體銷售量減少，致產生不利之數量差異。

### (三)現金流量

1. 最近年度現金流量變動之分析說明、流動性不足之改善計畫及未來一年現金流動性分析。

單位：新台幣仟元

期初現金餘額	全年來自營業活動淨現金流量	全年現金流(出)入量	現金剩餘(不足)數額	現金不足額之補救措施	
				投資計畫	理財計畫
158,108	133,090	436,512	727,710	—	—

- (1) 營業活動：營業活動淨現金流入 133,090 仟元，主要係因本期獲利增加所致。
- (2) 投資活動：投資活動淨現金流出(351,360)仟元，主要係因建置廠房及購置固定資產，即長期股權投資增加致產生投資活動之淨現金流出。
- (3) 融資活動：融資活動淨現金流入 787,872 仟元，主要係因現金增資及發行可轉換公司債，致產生融資活動之淨現金流入。

2. 未來一年現金流動性分析

單位：新台幣仟元

期初現金餘額	全年來自營業活動淨現金流量	全年現金流(出)入量	現金剩餘(不足)數額	現金不足額之補救措施	
				投資計畫	理財計畫
727,710	(300,512)	(300,178)	127,020	—	—

現金流量情形分析：

- (1)營業活動：營業活動之淨現金流出主要係預計應收帳款收款天數增長所致。
- (2)投資活動：投資活動之淨現金流出主要係預計投入資金增購機器設備。
- (3)融資活動：融資活動之淨現金流出主要係償還短期借款及發放現金股利。

(四)最近年度重大資本支出對財務業務之影響

1.重大資本支出之運用情形及資金來源

單位:新台幣仟元

固定資產名稱	實際或預期之資金來源	實際或預期完工日期	所需資金總額	實際預定資金運用情形	
				95 年度	96 年度
官田廠擴廠計劃廠房及機器設備	發行第一次國內無擔保轉換公司債	95.10~97.3	210,000	15,333	194,667

2.預計可能產生效益

a.預計官田建廠可增加之產銷量、值及毛利

單位：仟片；仟元

年度	項目	生產量	銷售量	銷售值	毛利	營業利益
95	32吋LCD TV 機構件	95	90	10,800	2,916	1,512
96	32吋LCD TV 機構件	1,074	1,020	122,400	33,048	17,136
96	46吋及52吋LCD TV 機構件	582	553	193,375	65,748	44,476
97	32吋LCD TV 機構件	3,000	2,850	239,400	42,015	23,461
97	46吋及52吋LCD TV 機構件	1,560	1,482	363,090	80,243	58,457
98	32吋LCD TV 機構件	3,300	3,135	188,100	21,443	12,904
98	46吋及52吋LCD TV 機構件	1,716	1,630	342,342	49,195	38,582
99	32吋LCD TV 機構件	3,630	3,449	165,528	18,870	11,355
99	46吋及52吋LCD TV 機構件	1,888	1,793	251,051	36,076	28,293
合計		16,845	16,002	1,876,086	349,554	236,176

(五)最近年度轉投資政策、其獲利或虧損之主要原因、改善計畫及未來一年投資計畫：

轉投資事業	政策	獲利或虧損之主要原因	改善計畫	未來一年投資計畫
Wealthy Nation Developments Ltd(裕國)	長期投資	投資績效良好	—	—
SENG ZHAO LIMITED(勝兆)	長期投資	投資績效良好	—	—
昆山錦承電子有限公司	長期投資	其主要營業項目為各種資訊、通訊和消費性電子產品內購件及外殼之製造加工經營績效良好	—	—
寧波旺泉電子有限公司	長期投資	於96年第二季正式量產，績效已逐漸顯現。	—	—

(六)其他重要事項：無。

## 伍、特別記載事項

### 一、內部控制制度執行狀況

(一)委託會計師專案審查內部控制者，應列明其原因、會計師審查意見、公司改善措施及缺失事項改善情形：無。

二、委託經主管機關核准或認可之信用評等機構進行評等者，應揭露該信用評等機構所出具之評等報告：不適用。

三、證券承銷商評估總結意見：不適用。

四、律師法律意見書：不適用。

五、由發行人填寫並經會計師複核之案件檢查表彙總意見：第 53 頁。

六、本次募集與發行有價證券於申報生效時經行政院金融監督管理委員會通知應補充揭露之事項：無。

七、最近年度及截至公開說明書刊印日止董事或監察人對董事會通過重要決議有不同意見且有紀錄或書面聲明者：無。

八、上市上櫃公司治理運作情形應記載事項：

(一)董事會運作情形

最近年度董事會開會 30 次，董事監察人出席情形如下：

職稱	姓名	實際出(列)席次數	委託出席次數	實際出(列)席率(%)【B/A】(註)	備註
董事長	蔡進財	26	4	86.67%	
副董事長	簡長鯨	30	0	100.00%	
獨立董事	吳光生	30	0	100.00%	
獨立董事	鄭子成	24	0	80.00%	
獨立董事	彭有連	27	0	90.00%	
監察人	余鎮華	24	0	80.00%	
監察人	黃碧霞	20	0	66.67%	
獨立監察人	柯柏成	16	0	53.33%	因個人生涯規劃，於 96.03.22 辭任。
董事	宋耀宗	2	0	6.67%	為配合公司股票申請上櫃，並落實公司治理之精神，於 95.3.6 辭任

其他應記載事項：

- 證交法第 14 條之 3 所列事項暨其他經獨立董事反對或保留意見且有記錄或書面聲明之董事會決議事項，應敘明董事會日期、期別、議案內容、所有獨立董事意見及公司對獨立董事意見之處理：無。
- 董事對利害關係議案迴避之執行情形，應敘明董事姓名、議案內容、應利益迴避原因以及參與表決情形：無。
- 當年度及最近年度加強董事會職能之目標(例如設立審計委員會、提升資績透明度等)與執行情形評估：無。

註：(1)年度終了日前有董事監察人離職者，應於備註欄註明離職日期，實際出(列)席率(%)則以其在職期間董事會開會次數及實際出(列)席次數計算之。

(2)年度終了日前，如有董事監察人改選者，應將新、舊任董事監察人均予以填列，並於備註欄註明該董事監察人為舊任、新任或連任及改選日期。實際出(列)席率(%)則以其在職期間董事會開會次數及實際出(列)席次數計算之。

(二)審計委員會運作情形

本公司尚未設置審計委員會。

(三)公司治理運作情形及其與上市上櫃公司治理實務守則差異情形及原因

項目	運作情形	與上市上櫃公司治理實務守則差異情形及原因
<p>一、公司股權結構及股東權益</p> <p>(一)公司處理股東建議或糾紛等問題之方式</p> <p>(二)公司掌握實際控制公司之主要股東及主要股東之最終控制者名單之情形</p> <p>(三)公司建立與關係企業風險控管機制及防火牆之方式</p>	<p>(一)股東會議案，與會股東有適當的發言時間討論，對於無爭議且可行之建議公司均予接受與改善，但具爭議之建議依議事規則採表決方式決議。</p> <p>(二)本公司主要股東主要為經營團隊或其親屬所有，本公司可隨時掌握實際控制公司之主要股東名單，確保經營權之穩定性。</p> <p>(三)本公司訂有「子公司營運管理辦法」、「關係人交易管理辦法」及「特定公司、關係人及集團企業交易作業程序」，規定關係企業間之財務運用為獨立作業，避免關係企業產生弊端造成公司之風險。</p>	<p>符合上市上櫃公司治理實務守則規定。</p>
<p>二、董事會之組成及職責</p> <p>(一)公司設置獨立董事之情形</p> <p>(二)定期評估簽證會計師獨立性之情形</p>	<p>(一)本公司有獨立董事三名。</p> <p>(二)董事會定期評估簽證會計師，以確保其獨立性。</p>	<p>符合上市上櫃公司治理實務守則規定。</p>
<p>三、監察人之組成及職責</p> <p>(一)公司設置獨立監察人之情形</p> <p>(二)監察人與公司之員工及股東溝通之情形</p>	<p>(一)本公司有獨立監察人一名。</p> <p>(二)監察人列席董事會，定期核閱稽核單位之報告、審查財務營運表冊，每年查核公司內部控制執行情形，員工及股東與監察人溝通管道暢通。</p>	<p>符合上市上櫃公司治理實務守則規定。</p>
<p>四、建立與利害關係人溝通管道之情形</p>	<p>公司對往來金融機構、債權人皆提供充足的資訊，對於員工亦有順暢的溝通管道，並依規定將相關取得與處分資產、背書保證等資訊揭露於交易所網站，讓利害關係人有足夠的資訊作判斷以維其權益。</p>	<p>符合上市上櫃公司治理實務守則規定。</p>
<p>五、資訊公開</p> <p>(一)公司架設網站，揭露財務業務及公司治理資訊之情形</p> <p>(二)公司採行其他資訊揭露之方式(如架設英文網站、指定專人負責公司資訊之蒐集及揭露、落實發言人制度、法人說明會過程放置公司網站等)</p>	<p>(一)公司財務業務及相關揭露事項，均依規定揭露於公開資訊觀測站。</p> <p>(二)公司有專人負責資訊的揭露，並落實發言人制度。</p>	<p>符合上市上櫃公司治理實務守則規定</p>



項目	運作情形	與上市上櫃公司治理實務守則差異情形及原因
六、公司設置提名或薪酬委員會等功能委員會之運作情形	本公司目前尚未設置提名或薪酬委員會。	將視公司未來需要，並參酌法令規定後選擇予以設置。
七、公司如依據「上市上櫃公司治理實務守則」訂有公司治理實務守則者，請敘明其運作與所訂公司治理實務守則之差異情形：	本公司尚未訂有公司治理實務守則，惟本公司秉持造福人群、貢獻社會的經營理念，一向尊重股東權利，並根據相關法規揭露公司重大訊息、定期揭露財務資訊；董事會亦遵照股東賦予之責任，引導公司經營策略並有效監督經營階層之管理功能，創造股東財富，健全財務與公司永續經營之目標。	
八、請敘明公司對社會責任（如人權、員工權益、環保、社區參與、供應商關係及利害關係人之權利等）所採行之制度與措施及履行社會責任情形	本公司經營管理階層重視人權、社會責任，遵循法令、勞資關係良好、重視勞工安全及員工權益，對於員工權益確實落實勞基法相關規定，秉持誠信原則維繫與供應商之關係，積極參與公眾活動以履行社會責任。	
九、其他有助於瞭解公司治理運作情形之重要資訊(如董事及監察人進修之情形、董事出席及監察人列席董事會狀況、風險管理政策及風險衡量標準之執行情形、保護消費者或客戶政策之執行情形、董事對利害關係議案迴避之執行情形、公司為董事及監察人購買責任保險之情形及社會責任等)：	本公司董事及監察人均具備相關專業知識，並依公司治理實務守則規定持續進修相關課程；董事會每季至少開會一次，董事出席與監察人列席狀況良好；公司內部控制及風險管理制度與必要之管理規章辦法都需由董事會核決，本公司除專注本業經營發展外，並重視善盡公司之社會責任，如消費者權益及社會公益等；本公司已於股東會通過公司章程修訂案，替董事、監察人及重要經理人購買責任保險，以配合公司治理，強化股東權益之保障。	
十、如果有公司治理自評報告或委託其他專業機構之評鑑報告者，應敘明其自評(或委外評鑑)結果、主要缺失(或建議)事項及改善情形：無。		

(四)公司如有訂定公司治理守則及相關規章者，應揭露其查詢方式：無。

(五)最近年度及截至公開說明書刊印日止，與財務報告有關人士(包含董事長、總經理、會計主管、內部稽核主管)辭職解任情形彙總表

96年11月30日

職稱	姓名	到任日期	解任日期	辭職或解任原因
董 事	宋耀宗	94/10/19	95/03/06	為配合公司股票申請上櫃，並落實公司治理之精神，於辭任
總 經 理	宋耀宗	94/07/01	96/03/31	職務調動
稽核主管	賴孟隆	94/03/24	95/12/15	職務調動
稽核主管	陳雪凌	95/12/15	96/11/13	家庭因素

(六)其他足以增進對公司治理運作情形之瞭解的重要資訊，得一併揭露：無。

錦明實業股份有限公司申報案件檢查表  
會計師複核彙總意見

錦明實業股份有限公司本次為發行員工認股權憑證1,000單位(每單位認股權憑證可認購普通股1,000股，共計可認購普通股1,000,000股，每股面額10元，合計新台幣10,000,000元)，向行政院金融監督管理委員會提出申報，業依規定填報案件檢查表，並經本會計師採取必要程序予以複核，特依「發行人募集與發行有價證券處理準則」（以下簡稱處理準則）規定，出具本複核意見。

依本會計師意見，錦明實業股份有限公司本次向行政院金融監督管理委員會提出之案件檢查表所載事項，並未發現有違反法令致影響發行員工認股權憑證之情事。

此致

錦明實業股份有限公司

資誠會計師事務所

會計師 李燕娜

中華民國九十六年十二月六

## 會計師查核報告

錦明實業股份有限公司董事會 公鑒：

錦明實業股份有限公司民國九十四年及九十三年十二月三十一日之資產負債表，暨截至各該日止之民國九十四年度及九十三年度之損益表、股東權益變動表及現金流量表，業經本會計師查核竣事。上開財務報表之編製係管理階層之責任，本會計師之責任則為根據查核結果對上開財務報表表示意見。

本會計師係依照一般公認審計準則暨會計師查核簽證財務報表規則規劃並執行查核工作，以合理確信財務報表有無重大不實表達。此項查核工作包括以抽查方式獲取財務報表所列金額及所揭露事項之查核證據、評估管理階層編製財務報表所採用之會計原則及所作之重大會計估計，暨評估財務報表整體之表達。本會計師相信此項查核工作可對所表示之意見提供合理之依據。

依本會計師之意見，第一段所述財務報表在所有重大方面係依照證券發行人財務報告編製準則暨一般公認會計原則編製，足以允當表達錦明實業股份有限公司民國九十四年及九十三年十二月三十一日之財務狀況，暨截至各該日止之民國九十四年度及九十三年度之經營成果與現金流量。

民國九十四年度財務報表重要會計科目明細表，主要係供補充分析之用，亦經本會計師採用第二段所述之查核程序予以查核。依本會計師之意見，該等明細表係依據前段所述之準則編製，足以允當表達其與第一段所述財務報表有關之內容。

錦明實業股份有限公司已編製民國九十四年度及九十三年度之合併財務報表，並經本會計師出具無保留意見查核報告在案，備供參考。

安 侯 建 業 會 計 師 事 務 所

會 計 師：高渭川

梅元貞

原證期會核：(88)台財證(六)第18311  
准簽證文號 號

金管會核准：金管證六字第0940100754號  
簽證文號

民國九十五年二月十三日



錦明實業股份有限公司

損益表

民國九十四年及九十三年一月一日至十二月三十一日

單位：新台幣千元

	94年度		93年度	
	金額	%	金額	%
4100 銷貨收入(附註五)	\$ 1,105,463	101	733,405	101
4190 減：銷貨退回及折讓	6,307	1	6,956	1
營業收入淨額	1,099,156	100	726,449	100
5111 銷貨成本(附註十)	873,876	80	570,962	79
營業毛利	225,280	20	155,487	21
5920 減：聯屬公司間未實現利益變動數	(456)	-	3,285	-
	225,736	20	152,202	21
營業費用(附註四(八)及十)：				
6100 推銷費用	73,936	7	48,079	7
6200 管理費用	55,101	5	46,471	6
6300 研究發展費用	18,019	1	13,271	2
	147,056	13	107,821	15
營業淨利	78,680	7	44,381	6
營業外收入及利益：				
7121 權益法認列之投資收益(附註四(四))	212,570	19	97,131	13
7160 兌換利益淨額	9,612	1	-	-
7260 存貨跌價回升利益	983	-	1,194	-
7480 什項收入(附註五)	13,718	2	7,322	1
	236,883	22	105,647	14
營業外費用及損失：				
7510 利息費用	7,012	1	6,360	1
7530 處分固定資產損失	-	-	2,679	-
7560 兌換損失淨額	-	-	15,963	2
7880 什項支出	8,494	1	4,077	-
	15,506	2	29,079	3
稅前淨利	300,057	27	120,949	17
8110 所得稅費用(附註四(九))	20,259	2	3,890	1
本期淨利	\$ 279,798	25	117,059	16
基本每股盈餘(元)(附註四(十一))				
	\$ 5.18	4.83	2.42	2.34
基本每股盈餘(元)-追溯調整(附註四(十一))				
		\$ 2.10	2.04	

(請詳閱後附財務報表附註)

負責人：

經理人：

主辦會計：

錦明實業股份有限公司

股東權益變動表

民國九十四年及九十三年一月一日至十二月三十一日

單位：新台幣千元

	股 本	資本公積	保 留 盈 餘		累積換算 調 整 數	合 計
			法定盈 餘公積	未分配盈餘 (累積虧損)		
民國九十三年一月一日餘額	\$ 500,000	251,610	31,452	(39,731)	(3,925)	739,406
法定盈餘公積彌補虧損	-	-	(31,452)	31,452	-	-
資本公積彌補虧損	-	(8,279)	-	8,279	-	-
九十三年度淨利	-	-	-	117,059	-	117,059
非按持股比例認購長期投資之調整數	-	602	-	-	-	602
按持股比例認列被投資公司資本公積	-	19	-	-	-	19
累積換算調整數之變動	-	-	-	-	(21,639)	(21,639)
民國九十三年十二月三十一日餘額	500,000	243,952	-	117,059	(25,564)	835,447
盈餘分配：						
提列法定盈餘公積	-	-	11,706	(11,706)	-	-
現金股利	-	-	-	(27,719)	-	(27,719)
股票股利	72,366	-	-	(72,366)	-	-
員工紅利轉增資	2,634	-	-	(2,634)	-	-
董監事酬勞	-	-	-	(2,634)	-	(2,634)
現金增資	50,000	125,000	-	-	-	175,000
九十四年度淨利	-	-	-	279,798	-	279,798
非按持股比例認購長期投資之調整數	-	9,466	-	-	-	9,466
累積換算調整數之變動	-	-	-	-	29,646	29,646
民國九十四年十二月三十一日餘額	\$ 625,000	378,418	11,706	279,798	4,082	1,299,004

(請詳閱後附財務報表附註)

負責人：

經理人：

主辦會計：

錦明實業股份有限公司

現金流量表

民國九十四年及九十三年一月一日至十二月三十一日

單位：新台幣千元

	94年度	93年度
<b>營業活動之現金流量：</b>		
本期淨利	\$ 279,798	117,059
調整項目：		
折舊及攤銷	44,790	51,698
處分資產損失	138	2,679
權益法認列之投資利益	(212,570)	(97,131)
應收票據及帳款(含關係人)增加	(12,891)	(123,810)
存貨(增加)減少	1,750	(15,180)
預付款項及其他流動資產減少(增加)	(6,342)	8,544
應付票據及帳款(含關係人)增加	23,890	179,640
應付費用及其他流動負債增加	52,024	33,141
其他	24,917	(2,185)
<b>營業活動之淨現金流入</b>	<b>195,504</b>	<b>154,455</b>
<b>投資活動之現金流量：</b>		
處分固定資產價款	622	73,133
長期股權投資增加	(56,262)	(11,534)
購置固定資產	(304,850)	(45,642)
其他應收款－關係人增加	(6,827)	(90,264)
<b>投資活動之淨現金流出</b>	<b>(367,317)</b>	<b>(74,307)</b>
<b>融資活動之現金流量：</b>		
短期借款增加(減少)	(160,946)	29,830
償還長期借款	(13,480)	(16,448)
長期借款增加	232,700	-
發放現金股利	(27,719)	-
發放董監事酬勞	(2,634)	-
現金增資	175,000	-
<b>融資活動之淨現金流入</b>	<b>202,921</b>	<b>13,382</b>
<b>本期現金及銀行存款增加數</b>	<b>31,108</b>	<b>93,530</b>
<b>期初現金及銀行存款餘額</b>	<b>127,000</b>	<b>33,470</b>
<b>期末現金及銀行存款餘額</b>	<b>\$ 158,108</b>	<b>127,000</b>
<b>現金流量資訊之補充揭露：</b>		
本期支付利息	\$ 6,666	6,360
減：資本化利息	1,135	-
不含資本化利息之本期支付利息	\$ 5,531	6,360
<b>不影響現金流量之投資及融資活動：</b>		
一年內到期之長期借款	\$ 18,864	13,480
以機器設備作價或債權轉投資	\$ 45,895	55,945

(請詳閱後附財務報表附註)

負責人：

經理人：

主辦會計：



## 會計師查核報告

錦明實業股份有限公司董事會 公鑒：

錦明實業股份有限公司民國九十五年及九十四年十二月三十一日之資產負債表，暨截至各該日止之民國九十五年及九十四年度之損益表、股東權益變動表及現金流量表，業經本會計師查核竣事。上開財務報表之編製係管理階層之責任，本會計師之責任則為根據查核結果對上開財務報表表示意見。

本會計師係依照一般公認審計準則暨會計師查核簽證財務報表規則規劃並執行查核工作，以合理確信財務報表有無重大不實表達。此項查核工作包括以抽查方式獲取財務報表所列金額及所揭露事項之查核證據、評估管理階層編製財務報表所採用之會計原則及所作之重大會計估計，暨評估財務報表整體之表達。本會計師相信此項查核工作可對所表示之意見提供合理之依據。

依本會計師之意見，第一段所述財務報表在所有重大方面係依照證券發行人財務報告編製準則及一般公認會計原則編製，足以允當表達錦明實業股份有限公司民國九十五年及九十四年十二月三十一日之財務狀況，暨截至各該日止之民國九十五年度及九十四年度之經營成果與現金流量。

民國九十五年度財務報表重要會計科目明細表，主要係供補充分析之用，亦經本會計師採用第二段所述之查核程序予以查核。依本會計師之意見，該等明細表係依據證券發行人財務報告編製準則編製，足以允當表達其與第一段所述財務報表有關之內容。

錦明實業股份有限公司已編製民國九十五年度之合併財務報表，並經本會計師出具無保留意見查核報告在案，備供參考。

安 侯 建 業 會 計 師 事 務 所

會 計 師：梅元貞  
周寶蓮

金管會核准：金管證六字第 0940100754  
簽證文號 號

民 國 九 十 六 年 三 月 十 五 日



錦明實業股份有限公司

損益表

民國九十五年及九十四年一月一日至十二月三十一日

單位：新台幣千元

	95年度		94年度	
	金額	%	金額	%
4100 銷貨收入(附註五)	\$ 1,093,969	102	1,105,463	101
4190 減：銷貨退回及折讓	22,886	2	6,307	1
營業收入淨額	1,071,083	100	1,099,156	100
5111 銷貨成本(附註五及十)	862,618	81	873,876	80
營業毛利	208,465	19	225,280	20
5930 加：聯屬公司間已實現利益	969	-	456	-
	209,434	19	225,736	20
<b>營業費用(附註四(九)及十)：</b>				
6100 推銷費用	90,792	8	73,936	7
6200 管理費用(附註五)	61,122	6	55,101	5
6300 研究發展費用	21,472	2	18,019	1
	173,386	16	147,056	13
營業淨利	36,048	3	78,680	7
<b>營業外收入及利益：</b>				
7121 權益法認列之投資收益(附註四(五))	247,241	23	212,570	19
7160 兌換利益淨額	-	-	9,612	1
7260 存貨跌價回升利益	-	-	983	-
7480 什項收入(附註四(二)及五)	13,771	1	13,718	2
	261,012	24	236,883	22
<b>營業外費用及損失：</b>				
7510 利息費用(附註四(九))	10,743	1	7,012	1
7650 金融負債評價損失(附註四(九))	11,324	1	-	-
7560 兌換損失淨額	4,001	-	-	-
7570 存貨跌價及呆滯損失	3,150	-	-	-
7880 什項支出	682	-	8,494	1
	29,900	2	15,506	2
稅前淨利	267,160	25	300,057	27
8110 所得稅費用(附註四(十一))	3,067	-	20,259	2
本期淨利	\$ 264,093	25	279,798	25
	稅前	稅後	稅前	稅後
基本每股盈餘(元)(附註四(十三))	\$ 3.69	3.65	5.18	4.83
基本每股盈餘(元)-追溯調整(附註四(十三))			\$ 4.63	4.31
稀釋每股盈餘(元)(附註四(十三))	\$ 3.66	3.62		

(請詳閱後附財務報表附註)

董事長：

總經理：

財務主管：

錦明實業股份有限公司

股東權益變動表

民國九十五年及九十四年一月一日至十二月三十一日

單位：新台幣千元

	股 本	資本公積	保 留 盈 餘		累積換算 調 整 數	合 計
			法定盈 餘公積	未分配盈餘		
民國九十四年一月一日期初餘額	\$ 500,000	243,952	-	117,059	(25,564)	835,447
盈餘分配：						
提列法定盈餘公積	-	-	11,706	(11,706)	-	-
現金股利	-	-	-	(27,719)	-	(27,719)
股票股利	72,366	-	-	(72,366)	-	-
員工紅利轉增資	2,634	-	-	(2,634)	-	-
董監事酬勞	-	-	-	(2,634)	-	(2,634)
現金增資	50,000	125,000	-	-	-	175,000
民國九十四年度淨利	-	-	-	279,798	-	279,798
非按持股比例認購長期投資之調整數	-	9,466	-	-	-	9,466
累積換算調整數之變動	-	-	-	-	29,646	29,646
民國九十四年十二月三十一日餘額	625,000	378,418	11,706	279,798	4,082	1,299,004
盈餘分配：						
提列法定盈餘公積	-	-	27,980	(27,980)	-	-
員工紅利轉增資	6,295	-	-	(6,295)	-	-
董監事酬勞	-	-	-	(12,591)	-	(12,591)
現金股利	-	-	-	(164,227)	-	(164,227)
盈餘轉增資	68,705	-	-	(68,705)	-	-
現金增資	87,500	275,000	-	-	-	362,500
發行可轉換公司債認列權益組成項目-認股權	-	49,052	-	-	-	49,052
民國九十五年度淨利	-	-	-	264,093	-	264,093
累積換算調整數之變動	-	-	-	-	25,962	25,962
民國九十五年十二月三十一日餘額	\$ 787,500	702,470	39,686	264,093	30,044	1,823,793

(請詳閱後附財務報表附註)

董事長：

經理人：

會計主管：

錦明實業股份有限公司

現金流量表

民國九十五年及九十四年一月一日至十二月三十一日

單位：新台幣千元

	95年度	94年度
<b>營業活動之現金流量：</b>		
本期淨利	\$ 264,093	279,798
調整項目：		
提列各項資產評價科目	4,797	769
折舊及攤銷	63,309	44,790
金融負債評價損失	11,324	-
處分資產損失(利益)	(5,108)	138
權益法認列之投資利益	(247,241)	(212,570)
應收票據及帳款(含關係人)增加	(62,466)	(12,891)
存貨減少(增加)	(9,619)	1,750
預付款項及其他流動資產減少(增加)	6,688	(6,342)
應付票據及帳款(含關係人)增加	83,532	13,301
遞延所得稅負債增加	5,329	8,903
應付費用及其他流動負債增加	3,661	14,877
其他	14,791	15,245
<b>營業活動之淨現金流入</b>	<b>133,090</b>	<b>147,768</b>
<b>投資活動之現金流量：</b>		
處分固定資產價款	40,674	622
長期股權投資增加	(145,505)	(56,262)
購置固定資產	(208,791)	(257,114)
其他應收款—關係人增加	(31,504)	(6,827)
其他	(6,234)	-
<b>投資活動之淨現金流出</b>	<b>(351,360)</b>	<b>(319,581)</b>
<b>融資活動之現金流量：</b>		
短期借款減少	(59,054)	(160,946)
償還長期借款	(261,296)	(13,480)
長期借款增加	322,540	232,700
發行可轉換公司債	600,000	-
發放現金股利	(164,227)	(27,719)
發放董監事酬勞	(12,591)	(2,634)
現金增資	362,500	175,000
<b>融資活動之淨現金流入</b>	<b>787,872</b>	<b>202,921</b>
本期現金及銀行存款增加數	569,602	31,108
期初現金及銀行存款餘額	158,108	127,000
期末現金及銀行存款餘額	<b>\$ 727,710</b>	<b>158,108</b>
<b>現金流量資訊之補充揭露：</b>		
本期支付利息	\$ 9,312	6,666
減：資本化利息	926	1,135
不含資本化利息之本期支付利息	<b>\$ 8,386</b>	<b>5,531</b>
本期支付所得稅	<b>\$ 3,917</b>	<b>8</b>
<b>不影響現金流量之投資及融資活動：</b>		
一年內到期之長期借款	<b>\$ 43,052</b>	<b>18,864</b>
<b>固定資產支付現金數：</b>		
本期購買固定資產	\$ 162,543	304,850
期末應付票據及應付設備款	(35,125)	(81,373)
上期購買固定資產本期支付現金	81,373	33,637
本期支付現金合計	<b>\$ 208,791</b>	<b>257,114</b>

(請詳閱後附財務報表附註)

董事長：

總經理：

財務主管：

會計師查核報告

(96)財審報字第 07000492 號

錦明實業股份有限公司 公鑒：

錦明實業股份有限公司民國九十六年六月三十日之資產負債表，暨民國九十六年一月一日至六月三十日之損益表、股東權益變動表及現金流量表，業經本會計師查核竣事。上開財務報表之編製係管理階層之責任，本會計師之責任則為根據查核結果對上開財務報表表示意見。錦明實業股份有限公司民國九十五年上半年度之財務報表係由其他會計師查核，並於民國九十五年八月十四日出具無保留意見之查核報告。

本會計師係依照「會計師查核簽證財務報表規則」及中華民國一般公認審計準則規劃並執行查核工作，以合理確信財務報表有無重大不實表達。此項查核工作包括以抽查方式獲取財務報表所列金額及所揭露事項之查核證據、評估管理階層編製財務報表所採用之會計原則及所作之重大會計估計，暨評估財務報表整體之表達。本會計師相信此項查核工作可對所表示之意見提供合理之依據。

依本會計師之意見，第一段所述民國九十六年上半年度財務報表在所有重大方面係依照「證券發行人財務報告編製準則」、「商業會計法」、「商業會計處理準則」及中華民國一般公認會計原則編製，足以允當表達錦明實業股份有限公司民國九十六年六月三十日之財務狀況，暨民國九十六年一月一日至六月三十日之經營成果與現金流量。

錦明實業股份有限公司及其子公司已編製民國九十六年上半年度及九十五年上半年度之合併財務報表，並分別經本會計師及其他會計師出具無保留意見之查核報告在案，備供參考。

資 誠 會 計 師 事 務 所

會 計 師：

李燕娜

薛守宏

行政院金融監督管理委員會證券期貨局  
核准簽證文號：金管證六字第 0950122728 號  
前財政部證券暨期貨管理委員會  
核准簽證文號：(84)台財證(六)第 13377 號

民 國 九 十 六 年 八 月 二 十 日

錦明實業股份有限公司  
資 產 負 債 表  
民國 96 年及 95 年 6 月 30 日

單位：新台幣仟元

	96 年 6 月 30 日		95 年 6 月 30 日			96 年 6 月 30 日		95 年 6 月 30 日	
	金 額	%	金 額	%		金 額	%	金 額	%
<b>資 產</b>					<b>負債及股東權益</b>				
<b>流動資產</b>					<b>流動負債</b>				
1100 現金及約當現金(附註四(一))	\$ 216,949	7	\$ 62,092	3	2100 短期借款(附註四(六))	\$ 30,000	1	\$ 65,000	3
1310 公平價值變動列入損益之金融資產 - 流動	20,000	1	-	-	2120 應付票據	96,455	3	178,733	9
1120 應收票據淨額	4,735	-	4,706	-	2140 應付帳款	51,086	2	38,164	2
1140 應收帳款淨額(附註四(二))	284,490	10	244,371	12	2150 應付帳款 - 關係人(附註五)	118,001	4	39,782	2
1150 應收帳款 - 關係人淨額(附註五)	38,799	1	8,767	1	2160 應付所得稅(附註四(十一))	390	-	-	-
1160 其他應收款	5,726	-	8,815	-	2170 應付費用	33,690	1	28,223	1
1180 其他應收款 - 關係人(附註五)	162,614	6	375	-	2210 其他應付款項(附註四(七))	231,701	8	184,245	9
120X 存貨(附註四(三))	55,939	2	57,687	3	2270 一年或一營業週期內到期長期負債 (附註四(九))	29,424	1	106,923	5
1250 預付費用	1,084	-	941	-	其他流動負債	795	-	737	-
1260 預付款項	42,287	1	18,519	1	21XX 流動負債合計	591,542	20	641,807	31
1286 遞延所得稅資產 - 流動(附註四(十一))	12,903	-	3,864	-	<b>長期負債</b>				
11XX 流動資產合計	845,526	28	410,137	20	2400 公平價值變動列入損益之金融負債 - 非流 動(附註四(八))	16,740	1	-	-
<b>基金及投資</b>					2410 應付公司債(附註四(八))	520,531	17	-	-
1421 採權益法之長期股權投資(附註四(四))	1,370,955	46	931,812	44	2420 長期借款(附註四(九))	98,080	3	169,043	8
<b>固定資產(附註四(五)及六)</b>					24XX 長期負債合計	635,351	21	169,043	8
<b>成本</b>					<b>其他負債</b>				
1501 土地	205,147	7	205,147	10	2810 應計退休金負債(附註四(十))	-	-	17	-
1521 房屋及建築	260,310	9	240,807	12	2820 存入保證金	50	-	50	-
1531 機器設備	330,283	11	375,974	18	2860 遞延所得稅負債 - 非流動(附註四(十一))	13,795	1	22,459	1
1537 模具設備	50,580	2	41,918	2	2880 其他負債 - 其他(附註四(四))	34,460	1	14,594	1
1551 運輸設備	12,754	-	18,976	1	28XX 其他負債合計	48,305	2	37,120	2
1681 其他設備	58,766	2	52,194	2	2XXX 負債總計	1,275,198	43	847,970	41
15XY 成本及重估增值	917,840	31	935,016	45	<b>股東權益</b>				
15X9 減：累計折舊	( 238,731)	( 8)	( 235,086)	( 11)	股本(附註四(十二))				
1670 未完工程及預付設備款	86,658	3	34,848	1	3110 普通股股本	787,500	26	625,000	30
15XX 固定資產淨額	765,767	26	734,778	35	3150 待分配股票股利	10,673	-	75,000	3
<b>無形資產</b>					資本公積(附註四(十三))				
1770 遞延退休金成本(附註四(十))	1,921	-	-	-	3211 普通股溢價	643,331	22	368,331	18
<b>其他資產</b>					3260 長期投資	8,370	-	10,087	-
1820 存出保證金	3,503	-	5,002	-	3272 認股權(附註四(八))	49,052	2	-	-
1830 遞延費用	8,131	-	8,014	1	保留盈餘(附註四(十四))				
1880 其他資產 - 其他	409	-	409	-	3310 法定盈餘公積	66,095	2	39,686	2
18XX 其他資產合計	12,043	-	13,425	1	3350 未分配盈餘	84,671	3	122,769	6
					股東權益其他調整項目				
					3420 累積換算調整數	71,322	2	1,309	-
					3XXX 股東權益總計	1,721,014	57	1,242,182	59
					重大承諾事項及或有事項(附註七)				
1XXX 資產總計	\$ 2,996,212	100	\$ 2,090,152	100	1XXX 負債及股東權益總計	\$ 2,996,212	100	\$ 2,090,152	100

請參閱後附財務報表附註暨資誠會計師事務所李燕娜、薛守宏會計師民國九十六年八月二十日查核報告。

董事長：蔡進財

經理人：張朝任

會計主管：莊偉宜



錦明實業股份有限公司  
損益表  
民國96年及95年1月1日至6月30日

單位：新台幣仟元  
(除每股盈餘為新台幣元外)

	96年上半年度			95年上半年度				
	金額	額	%	金額	額	%		
營業收入(附註五)								
4110 銷貨收入	\$	405,854	105	\$	485,813	100		
4170 銷貨退回	(	2,026)	(1)	(	88)	-		
4190 銷貨折讓	(	16,218)	(4)	(	2,156)	-		
4000 營業收入合計		387,610	100		483,569	100		
營業成本								
5110 銷貨成本(附註四(十六)及五)	(	349,818)	(90)	(	373,490)	(77)		
5910 營業毛利		37,792	10		110,079	23		
5930 聯屬公司間已實現利益		110	-		1,157	-		
營業毛利淨額		37,902	10		111,236	23		
營業費用(附註四(十六)及五)								
6100 推銷費用	(	31,122)	(8)	(	48,433)	(10)		
6200 管理及總務費用	(	17,302)	(5)	(	37,749)	(8)		
6300 研究發展費用	(	11,812)	(3)	(	10,567)	(2)		
6000 營業費用合計	(	60,236)	(16)	(	96,749)	(20)		
6900 營業淨(損)利	(	22,334)	(6)		14,487	3		
營業外收入及利益								
7110 利息收入		1,463	-		-	-		
7320 金融負債評價利益(附註四(八))		29,766	8		-	-		
7121 採權益法認列之投資收益(附註四(四))		66,285	17		106,915	22		
7130 處分固定資產利益		1,490	-		-	-		
7140 處分投資利益		5,233	1		-	-		
7160 兌換利益		2,593	1		-	-		
7480 什項收入		2,394	1		11,932	2		
7100 營業外收入及利益合計		109,224	28		118,847	24		
營業外費用及損失								
7510 利息費用	(	10,687)	(3)	(	4,119)	(1)		
7560 兌換損失		-	-	(	2,847)	(1)		
7570 存貨跌價及呆滯損失	(	1,453)	-	(	2,138)	-		
7880 什項支出	(	7,491)	(2)	(	68)	-		
7500 營業外費用及損失合計	(	19,631)	(5)	(	9,172)	(2)		
7900 繼續營業單位稅前淨利		67,259	17		124,162	25		
8110 所得稅利益(費用)(附註四(十一))		17,412	5	(	1,393)	-		
9600 本期淨利	\$	84,671	22	\$	122,769	25		
普通股每股盈餘(附註四(十五))								
9750 本期淨利	\$	0.85	\$	1.08	\$	1.77	\$	1.75
稀釋每股盈餘(附註四(十五))								
本期淨利	\$	0.51	\$	0.71	\$	1.77	\$	1.75

請參閱後附財務報表附註暨資誠會計師事務所  
李燕娜、薛守宏會計師民國九十六年八月二十日查核報告。

董事長：蔡進財

經理人：張朝任

會計主管：莊偉宜

錦明實業股份有限公司  
股東權益變動表  
民國96年及95年1月1日至6月30日

單位：新台幣仟元

	股本		資本公積			保留盈餘		累積換算調整數	合計
	普通股	待分配股票股利	普通股溢價	長期投資	認股權	法定盈餘公積	未分配盈餘		
<b>95 年 上 半 年 度</b>									
95年1月1日餘額	\$ 625,000	\$ -	\$ 368,331	\$ 10,087	\$ -	\$ 11,706	\$ 279,798	\$ 4,082	\$ 1,299,004
盈餘指撥及分配：									
法定盈餘公積	-	-	-	-	-	27,980	( 27,980)	-	-
員工紅利	-	6,295	-	-	-	-	( 6,295)	-	-
董監酬勞	-	-	-	-	-	-	( 12,591)	( 12,591)	-
現金股利	-	-	-	-	-	-	( 164,227)	( 164,227)	-
股票股利	-	68,705	-	-	-	-	( 68,705)	-	-
95年上半年度淨利	-	-	-	-	-	-	122,769	-	122,769
國外長期投資換算調整數	-	-	-	-	-	-	-	( 2,773)	( 2,773)
95年6月30日餘額	\$ 625,000	\$ 75,000	\$ 368,331	\$ 10,087	\$ -	\$ 39,686	\$ 122,769	\$ 1,309	\$ 1,242,182
<b>96 年 上 半 年 度</b>									
96年1月1日餘額	\$ 787,500	\$ -	\$ 643,331	\$ 10,087	\$ 49,052	\$ 39,686	\$ 264,093	\$ 30,044	\$ 1,823,793
盈餘指撥及分配：									
法定盈餘公積	-	-	-	-	-	26,409	( 26,409)	-	-
員工紅利	-	5,942	-	-	-	-	( 5,942)	-	-
董監酬勞	-	-	-	-	-	-	( 5,942)	( 5,942)	-
現金股利	-	-	-	-	-	-	( 221,069)	( 221,069)	-
股票股利	-	4,731	-	-	-	-	( 4,731)	-	-
96年上半年度淨利	-	-	-	-	-	-	84,671	-	84,671
未按持股比例認購長期投資之									
調整數	-	-	-	( 1,717)	-	-	-	-	( 1,717)
國外長期投資換算調整數	-	-	-	-	-	-	-	41,278	41,278
96年6月30日餘額	\$ 787,500	\$ 10,673	\$ 643,331	\$ 8,370	\$ 49,052	\$ 66,095	\$ 84,671	\$ 71,322	\$ 1,721,014

請參閱後附財務報表附註暨資誠會計師事務所李燕娜、薛守宏會計師民國九十六年八月二十日查核報告。

董事長：蔡進財

經理人：張朝任

會計主管：莊偉宜

錦明實業股份有限公司  
現金流量表  
民國96年及95年1月1日至6月30日

單位：新台幣仟元

	<u>96年上半年度</u>	<u>95年上半年度</u>
<u>營業活動之現金流量</u>		
本期淨利	\$ 84,671	\$ 122,769
調整項目		
呆帳費用	1,058	16
存貨跌價及呆滯損失	12,072	2,138
採權益法認列之投資收益	( 66,286)	( 106,915)
遞延貸項-聯屬公司間利益	11,753	-
折舊費用	29,794	27,829
處分固定資產利得	( 1,490)	-
各項攤提	3,419	2,631
金融負債評價利益	( 29,766)	-
應付公司債折價攤銷數	8,373	-
資產及負債科目之變動		
應收票據	1,383	4,591
應收帳款	103,713	100,599
應收帳款-關係人淨額	( 17,185)	( 6,876)
其他應收款-關係人	( 162,614)	( 375)
存貨	( 14,487)	( 11,765)
預付費用	( 1,084)	( 941)
預付款項	( 35,426)	4,863
遞延所得稅資產	( 17,802)	1,438
其他應收款	( 5,726)	-
應付票據	( 46,816)	185,597
應付帳款	6,503	( 239,398)
應付帳款-關係人	( 95,959)	9,102
其他應付款	( 30,318)	( 1,868)
應付所得稅	390	-
應付費用	( 6,174)	( 4,720)
其他流動負債	17,908	( 27,938)
營業活動之淨現金(流出)流入	( 250,096)	60,777

(續次頁)

錦明實業股份有限公司  
現金流量表  
民國96年及95年1月1日至6月30日

單位：新台幣仟元

	<u>96年上半年度</u>	<u>95年上半年度</u>
<u>投資活動之現金流量</u>		
公平價值變動列入損益之金融資產	(\$ 20,000)	\$ -
其他應收款-關係人減少	89,400	57,521
採權益法之長期股權投資增加	( 131,670)	( 112,940)
其它金融資產-非流動減少	4,398	5,267
購置固定資產	( 84,268)	( 146,007)
處分固定資產價款	26,762	1,128
遞延費用增加	( 3,696)	( 4,324)
存出保證金增加	( 3,503)	( 5,002)
投資活動之淨現金流出	( 122,577)	( 204,357)
<u>融資活動之現金流量</u>		
短期借款增加	30,000	5,946
長期借款增加	179,810	( 37,782)
償還長期借款	( 347,898)	79,400
融資活動之淨現金(流出)流入	( 138,088)	47,564
本期現金及約當現金減少	( 510,761)	( 96,016)
期初現金及約當現金餘額	727,710	158,108
期末現金及約當現金餘額	<u>\$ 216,949</u>	<u>\$ 62,092</u>
<u>現金流量資訊之補充揭露</u>		
本期支付利息	<u>\$ 2,314</u>	<u>\$ 3,109</u>
本期支付所得稅	<u>\$ -</u>	<u>\$ 6</u>
不影響現金流量之融資活動		
一年內到期之長期負債	<u>\$ 29,424</u>	<u>\$ 106,923</u>
<u>僅有部分現金支出之投資活動</u>		
購置固定資產	\$ 62,711	\$ 74,089
加:期初應付設備款及票據	35,125	84,838
減:期末應付設備款及票據	( 13,568)	( 12,920)
本期支付現金	<u>\$ 84,268</u>	<u>\$ 146,007</u>

請參閱後附財務報表附註暨資誠會計師事務所  
李燕娜、薛守宏會計師民國九十六年八月二十日查核報告。

董事長：蔡進財

經理人：張朝任

會計主管：莊偉宜

## 會計師查核報告

錦明實業股份有限公司及其子公司董事會 公鑒：

錦明實業股份有限公司及其子公司民國九十五年及九十四年十二月三十一日之合併資產負債表，暨截至各該日止之民國九十五年度及九十四年度之合併損益表、合併股東權益變動表及合併現金流量表，業經本會計師查核竣事。上開合併財務報表之編製係管理階層之責任，本會計師之責任則為根據查核結果對上開合併財務報表表示意見。

本會計師係依照一般公認審計準則暨會計師查核簽證財務報表規則規劃並執行查核工作，以合理確信合併財務報表有無重大不實表達。此項查核工作包括以抽查方式獲取合併財務報表所列金額及所揭露事項之查核證據、評估管理階層編製合併財務報表所採用之會計原則及所作之重大會計估計，暨評估合併財務報表整體之表達。本會計師相信此項查核工作可對所表示之意見提供合理之依據。

依本會計師之意見，第一段所述合併財務報表在所有重大方面係依照證券發行人財務報告編製準則及一般公認會計原則編製，足以允當表達錦明實業股份有限公司及其子公司民國九十五年及九十四年十二月三十一日之合併財務狀況，暨截至各該日止之民國九十五年度及九十四年度之合併經營成果與合併現金流量。

安 侯 建 業 會 計 師 事 務 所

梅 元 貞

會 計 師 ：

周 寶 蓮

金管會核准：金管證六字第 0940100754  
簽證文號 號

民國九十六年三月十五日



錦明實業股份有限公司及其子公司

合併損益表

民國九十五年及九十四年一月一日至十二月三十一日

		單位:新台幣千元			
		95年度		94年度	
		金	%	金	%
4100	銷貨收入淨額(附註五)	\$ 2,594,162	100	2,294,255	100
5111	銷貨成本(附註四(十一)及十)	2,005,638	77	1,736,390	76
	營業毛利	588,524	23	557,865	24
	營業費用:(附註四(十一)及十)				
6100	推銷費用	119,754	5	98,534	4
6200	管理費用	114,389	4	105,245	4
6300	研究發展費用	21,472	1	18,019	1
		255,615	10	221,798	9
	營業淨利	332,909	13	336,067	15
	營業外收入及利益:				
7110	利息收入	3,584	-	456	-
7160	兌換利益淨額	-	-	10,835	1
7220	出售下腳及廢料收入	32,026	1	9,893	-
7480	什項收入(附註四(二))	3,799	-	5,904	-
		39,409	1	27,088	1
	營業外費用及損失:				
7510	利息費用(附註四(十))	37,790	1	22,288	1
7560	兌換損失淨額(附註四(四))	12,036	-	-	-
7570	存貨跌價及呆滯損失	3,661	-	1,397	-
7650	金融負債評價損失(附註四(十))	11,324	-	-	-
7880	什項支出	4,930	-	6,487	-
		69,741	1	30,172	1
	稅前淨利	302,577	13	332,983	15
8110	所得稅費用(附註四(十二))	38,484	1	20,259	1
	合併總利益	\$ 264,093	12	312,724	14
	歸屬予:				
	母公司股東	\$ 264,093	12	279,798	13
8200	少數股權淨利	-	-	32,926	1
		\$ 264,093	12	312,724	14
		稅前	稅後	稅前	稅後
	基本每股盈餘(元)(附註四(十四))	\$ 3.69	3.65	5.18	4.83
	基本每股盈餘(元)-追溯調整(附註四(十四))			\$ 4.63	4.31
	稀釋每股盈餘(元)(附註四(十四))	\$ 3.66	3.62		

(請詳閱後附合併財務報表附註)

董事長:蔡進財

經理人:宋耀宗

會計主管:莊倖宜

錦明實業股份有限公司及其子公司  
 合併股東權益變動表  
 民國九十五年及九十四年一月一日至十二月三十一日

單位：新台幣千元

	保 留 盈 餘						合 計
	股 本	資本公積	法 定 盈餘公積	未分配 盈 餘	累積換算 調 整 數	少 數 股 權	
民國九十四年一月一日餘額	\$ 500,000	243,952	-	117,059	(25,564)	58,024	893,471
盈餘分配：							
提列法定盈餘公積	-	-	11,706	(11,706)	-	-	-
現金股利	-	-	-	(27,719)	-	-	(27,719)
股票股利	72,366	-	-	(72,366)	-	-	-
員工紅利轉增資	2,634	-	-	(2,634)	-	-	-
董監事酬勞	-	-	-	(2,634)	-	-	(2,634)
現金增資	50,000	125,000	-	-	-	-	175,000
民國九十四年度淨利	-	-	-	279,798	-	-	279,798
非按持股比例認購長期投資之調整數	-	9,466	-	-	-	-	9,466
累積換算調整數之變動	-	-	-	-	29,646	(5,106)	24,540
少數股權淨利	-	-	-	-	-	32,926	32,926
民國九十四年十二月三十一日餘額	625,000	378,418	11,706	279,798	4,082	85,844	1,384,848
盈餘分配：							
提列法定盈餘公積	-	-	27,980	(27,980)	-	-	-
員工紅利轉增資	6,295	-	-	(6,295)	-	-	-
董監事酬勞	-	-	-	(12,591)	-	-	(12,591)
現金股利	-	-	-	(164,227)	-	-	(164,227)
盈餘轉增資	68,705	-	-	(68,705)	-	-	-
現金增資	87,500	275,000	-	-	-	-	362,500
發行可轉換公司債認列權益組成項目－認股權	-	49,052	-	-	-	-	49,052
民國九十五年度淨利	-	-	-	264,093	-	-	264,093
累積換算調整數之變動	-	-	-	-	25,962	-	25,962
少數股權全數購入	-	-	-	-	-	(85,844)	(85,844)
民國九十五年十二月三十一日餘額	\$787,500	702,470	39,686	264,093	30,044	-	1,823,793

(請詳閱後附合併財務報表附註)

經理人：

董事長：

會計主管：



錦明實業股份有限公司及其子公司  
合併現金流量表  
民國九十五年及九十四年一月一日至十二月三十一日

單位：新台幣千元

	95年度	94年度
<b>營業活動之現金流量：</b>		
本期合併總利益	\$ 264,093	312,724
調整項目：		
提列各項資產評價科目	7,366	3,636
折舊及攤銷	163,710	117,292
金融資產評價損失	11,324	-
應收票據及帳款增加	(72,822)	(209,657)
存貨減少(增加)	14,466	(40,527)
預付款項及其他資產增加	(3,039)	(22,985)
應付票據及帳款增加(減少)	(102,651)	33,269
應付費用及其他流動負債增加	64,712	128,522
其他	(141,279)	(50,139)
<b>營業活動之淨現金流入</b>	<u>205,880</u>	<u>272,135</u>
<b>投資活動之現金流量：</b>		
處分固定資產價款	40,674	622
以成本衡量之金融資產增加	(39,054)	-
購置固定資產	(367,820)	(429,365)
購置遞延費用及土地使用權	(35,997)	-
其他	654	-
<b>投資活動之淨現金流出</b>	<u>(401,543)</u>	<u>(428,743)</u>
<b>融資活動之現金流量：</b>		
短期借款減少	(124,063)	(24,413)
應付關係人融資款減少	-	(179,777)
償還長期借款	(261,296)	-
長期借款增加	371,380	274,664
發行可轉換公司債	600,000	-
發放現金股利	(164,227)	(27,719)
董監事酬勞	(12,591)	(2,634)
現金增資	362,500	175,000
<b>融資活動之淨現金流入</b>	<u>771,703</u>	<u>215,121</u>
<b>匯率影響數</b>	<u>25,962</u>	<u>29,646</u>
本期現金及銀行存款減少數	602,002	88,159
期初現金及銀行存款餘額	262,629	174,470
期末現金及銀行存款餘額	<u>\$ 864,631</u>	<u>262,629</u>
<b>現金流量資訊之補充揭露：</b>		
本期支付利息	\$ 37,465	36,374
減：資本化利息	(926)	(1,135)
不含資本化利息之本期支付利息	\$ 36,539	35,239
本期支付所得稅	\$ 28,003	-
<b>不影響現金流量之投資及融資活動：</b>		
一年內到期之長期借款	\$ 64,759	18,864
<b>固定資產支付現金數：</b>		
本期購置固定資產	\$ 321,572	477,101
期末應付票據及應付設備款	(35,125)	(81,373)
上期購置固定資產本期支付現金	81,373	33,637
本期支付現金合計	\$ 367,820	429,365

(請詳閱後附合併財務報表附註)

董事長：蔡進財

經理人：宋耀宗

會計主管：莊倖宜

會計師查核報告

(96)財審報字第 07000967 號

錦明實業股份有限公司 公鑒：

錦明實業股份有限公司及子公司民國九十六年六月三十日之合併資產負債表，暨民國九十六年一月一日至六月三十日之合併損益表、合併股東權益變動表及合併現金流量表，業經本會計師查核竣事。上開合併財務報表之編製係管理階層之責任，本會計師之責任則為根據查核結果對上開合併財務報表表示意見。錦明實業股份有限公司及子公司民國九十五年上半年度之合併財務報表係由其他會計師查核，並於民國九十五年八月十四日出具無保留意見之查核報告。

本會計師係依照「會計師查核簽證財務報表規則」及中華民國一般公認審計準則規劃並執行查核工作，以合理確信財務報表有無重大不實表達。此項查核工作包括以抽查方式獲取財務報表所列金額及所揭露事項之查核證據、評估管理階層編製財務報表所採用之會計原則及所作之重大會計估計，暨評估財務報表整體之表達。本會計師相信此項查核工作可對所表示之意見提供合理之依據。

依本會計師之意見，第一段所述民國九十六年上半年度合併財務報表在所有重大方面係依照「證券發行人財務報告編製準則」、「商業會計法」、「商業會計處理準則」及中華民國一般公認會計原則編製，足以允當表達錦明實業股份有限公司及子公司民國九十六年六月三十日之合併財務狀況，暨民國九十六年一月一日至六月三十日之合併經營成果與現金流量。

資 誠 會 計 師 事 務 所

會 計 師：

李燕娜

薛守宏

行政院金融監督管理委員會證券期貨局  
核准簽證文號：金管證六字第 0950122728 號  
前財政部證券暨期貨管理委員會  
核准簽證文號：(84)台財證(六)第 13377 號

民 國 九 十 六 年 八 月 二 十 日

錦明實業股份有限公司及子公司  
合併資產負債表  
民國96年及95年6月30日

單位：新台幣仟元

	96年6月30日		95年6月30日			96年6月30日		95年6月30日	
	金額	%	金額	%		金額	%	金額	%
<b>資 產</b>					<b>負債及股東權益</b>				
<b>流動資產</b>					<b>流動負債</b>				
1100 現金及約當現金(附註四(一))	\$ 401,697	9	\$ 237,059	8	2100 短期借款(附註四(五))	\$ 433,919	10	\$ 348,879	12
1310 公平價值變動列入損益之金融資產-流動	20,000	-	-	-	2120 應付票據	96,455	2	178,733	6
1120 應收票據淨額	4,735	-	4,706	-	2140 應付帳款	497,890	11	359,905	12
1140 應收帳款淨額(附註四(二))	991,198	22	761,216	26	2160 應付所得稅(附註四(十))	2,285	-	8,893	-
1160 其他應收款	28,104	1	-	-	2170 應付費用(附註四(六))	486,847	11	366,463	12
1190 其他金融資產-流動	-	-	14,191	-	2190 其他應付款項-關係人(附註五)	179,359	4	-	-
120X 存貨(附註四(三))	335,939	8	294,853	10	2270 一年或一營業週期內到期長期負債				
1260 預付款項	24,986	1	20,005	1	(附註四(八))	51,331	1	128,473	4
1286 遞延所得稅資產-流動(附註四(十))	13,328	-	3,864	-	21XX 流動負債合計	1,748,086	39	1,391,346	46
11XX 流動資產合計	1,819,987	41	1,335,894	45	<b>長期負債</b>				
<b>固定資產(附註四(四)及六)</b>					2400 公平價值變動列入損益之金融負債-非流動(附註四(七))	16,740	-	-	-
<b>成本</b>					2410 應付公司債(附註四(七))	520,531	12	-	-
1501 土地	205,147	5	205,147	7	2420 長期借款(附註四(八))	243,996	6	328,042	11
1521 房屋及建築	665,497	15	468,049	16	24XX 長期負債合計	781,267	18	328,042	11
1531 機器設備	1,300,808	29	876,852	29	<b>其他負債</b>				
1551 運輸設備	37,012	1	33,260	1	2810 應計退休金負債(附註四(九))	-	-	17	-
1681 其他設備	313,781	7	257,651	9	2820 存入保證金	50	-	50	-
15XY 成本及重估增值	2,522,245	57	1,840,959	62	2860 遞延所得稅負債-非流動(附註四(十))	13,795	-	22,459	1
15X9 減：累計折舊	(516,473)	(12)	(417,171)	(14)	2880 其他負債-其他	-	-	1,337	-
1670 未完工程及預付設備款	436,228	10	125,621	4	28XX 其他負債合計	13,845	-	23,863	1
15XX 固定資產淨額	2,442,000	55	1,549,409	52	28XX 負債總計	2,543,198	57	1,743,251	58
<b>無形資產</b>					<b>股東權益</b>				
1760 商譽	7,221	-	-	-	股本(附註四(十一))				
1770 遞延退休金成本(附註四(九))	1,921	-	-	-	3110 普通股股本	787,500	18	625,000	21
1780 其他無形資產(附註六)	66,484	1	19,705	-	3150 待分配股票股利	10,673	-	75,000	3
17XX 無形資產合計	75,626	1	19,705	-	資本公積(附註四(十二))				
<b>其他資產</b>					3211 普通股溢價	643,331	14	368,331	13
1820 存出保證金	46,337	1	61,146	2	3260 長期投資	8,370	-	10,087	-
1830 遞延費用	26,941	1	18,870	1	3272 認股權(附註四(七))	49,052	1	-	-
1880 其他資產-其他	53,206	1	409	-	保留盈餘(附註四(十三))				
18XX 其他資產合計	126,484	3	80,425	3	3310 法定盈餘公積	66,095	2	39,686	1
					3350 未分配盈餘	84,671	2	122,769	4
					股東權益其他調整項目				
					3420 累積換算調整數	71,322	2	1,309	-
					母公司股東權益合計	1,721,014	39	1,242,182	42
					3610 少數股權	199,885	4	-	-
					3XXX 股東權益總計	1,920,899	43	1,242,182	42
					重大承諾事項及或有事項(附註七)				
1XXX 資產總計	\$ 4,464,097	100	\$ 2,985,433	100	1XXX 負債及股東權益總計	\$ 4,464,097	100	\$ 2,985,433	100

請參閱後附合併財務報表附註暨資誠會計師事務所李燕娜、薛守宏會計師民國九十六年八月二十日查核報告。

董事長：蔡進財

經理人：張朝任

會計主管：莊偉宜

錦明實業股份有限公司及子公司  
合併損益表  
民國96年及95年1月1日至6月30日

單位：新台幣仟元  
(除每股盈餘為新台幣元外)

	96年上半年度		95年上半年度	
	金額	%	金額	%
4110 銷貨收入	\$ 1,179,310	100	\$ 1,230,746	100
5110 銷貨成本(附註四(十五))	( 990,209)	( 84)	( 954,577)	( 78)
5910 營業毛利	<u>189,101</u>	<u>16</u>	<u>276,169</u>	<u>22</u>
營業費用(附註四(十五))				
6100 推銷費用	( 53,852)	( 5)	( 62,383)	( 5)
6200 管理及總務費用	( 62,885)	( 5)	( 56,359)	( 4)
6300 研究發展費用	( 11,812)	( 1)	( 10,567)	( 1)
6000 營業費用合計	( 128,549)	( 11)	( 129,309)	( 10)
6900 營業淨利	<u>60,552</u>	<u>5</u>	<u>146,860</u>	<u>12</u>
營業外收入及利益				
7110 利息收入	3,102	-	2,515	-
7320 金融負債評價利益(附註四(七))	29,766	3	-	-
7140 處分投資利益	5,233	1	-	-
7160 兌換利益	1,304	-	-	-
7480 什項收入	25,278	2	18,160	1
7100 營業外收入及利益合計	<u>64,683</u>	<u>6</u>	<u>20,675</u>	<u>1</u>
營業外費用及損失				
7510 利息費用	( 26,373)	( 2)	( 17,798)	( 2)
7560 兌換損失	-	-	( 5,209)	-
7570 存貨跌價及呆滯損失	( 1,454)	-	( 2,138)	-
7880 什項支出	( 14,965)	( 2)	( 1,845)	-
7500 營業外費用及損失合計	( 42,792)	( 4)	( 26,990)	( 2)
7900 繼續營業單位稅前淨利	82,443	7	140,545	11
8110 所得稅利益(費用)(附註四(十))	8,769	1	( 17,776)	( 1)
9600XX 合併總損益	<u>\$ 91,212</u>	<u>8</u>	<u>\$ 122,769</u>	<u>10</u>
歸屬於：				
9601 合併淨損益	\$ 84,671	7	\$ 122,769	10
9602 少數股權損益	6,541	1	-	-
	<u>\$ 91,212</u>	<u>8</u>	<u>\$ 122,769</u>	<u>10</u>
	稅 前	稅 後	稅 前	稅 後
普通股每股盈餘(附註四(十四))				
9710 繼續營業單位淨利	\$ 1.04	\$ 1.16	\$ 2.01	\$ 1.75
9740AA 少數股權	( 0.08)	( 0.08)	-	-
9750 本期淨利	<u>\$ 0.96</u>	<u>\$ 1.08</u>	<u>\$ 2.01</u>	<u>\$ 1.75</u>
稀釋每股盈餘(附註四(十四))				
合併淨損益	<u>\$ 0.61</u>	<u>\$ 0.71</u>	<u>\$ 2.01</u>	<u>\$ 1.75</u>

請參閱後附合併財務報表附註暨資誠會計師事務所  
李燕娜、薛守宏會計師民國九十六年八月二十日查核報告。

董事長：蔡進財

經理人：張朝任

會計主管：莊偉宜

錦明實業股份有限公司及子公司  
合併股東權益變動表  
民國96年及95年1月1日至6月30日

單位：新台幣仟元

	股		資			保		盈	積	換	少	合
	普通	待	普通	本	公	留	盈					
	股	配	股	公	積	盈	餘	算	數	計		
	本	票	溢	期	認	公	未	調	股	計		
	本	利	價	投	股	積	分	整	權			
	金	金	值	資	權	餘	配	數				
	額	額	額	額	額	額	盈	額	額	額	額	
<b>95 年 上 半 年 度</b>												
95年1月1日餘額	\$ 625,000	\$ -	\$ 368,331	\$ 10,087	\$ -	\$ 11,706	\$ 279,798	\$ 4,082	\$ 85,844	\$ 1,384,848		
盈餘指撥及分配：												
法定盈餘公積	-	-	-	-	-	27,980	( 27,980)	-	-	-		
員工紅利	-	6,295	-	-	-	-	( 6,295)	-	-	-		
董監酬勞	-	-	-	-	-	-	( 12,591)	-	( 12,591)	-		
現金股利	-	-	-	-	-	-	( 164,227)	-	( 164,227)	-		
股票股利	-	68,705	-	-	-	-	( 68,705)	-	-	-		
95年上半年度合併總損益	-	-	-	-	-	-	122,769	-	-	122,769		
累積換算調整數之變動	-	-	-	-	-	-	-	( 2,773)	( 2,773)	-		
購入少數股權變動數	-	-	-	-	-	-	-	-	( 85,844)	( 85,844)		
95年6月30日餘額	<u>\$ 625,000</u>	<u>\$ 75,000</u>	<u>\$ 368,331</u>	<u>\$ 10,087</u>	<u>\$ -</u>	<u>\$ 39,686</u>	<u>\$ 122,769</u>	<u>\$ 1,309</u>	<u>\$ -</u>	<u>\$ 1,242,182</u>		
<b>96 年 上 半 年 度</b>												
96年1月1日餘額	\$ 787,500	\$ -	\$ 643,331	\$ 10,087	\$ 49,052	\$ 39,686	\$ 264,093	\$ 30,044	\$ -	\$ 1,823,793		
盈餘指撥及分配：												
法定盈餘公積	-	-	-	-	-	26,409	( 26,409)	-	-	-		
員工紅利	-	5,942	-	-	-	-	( 5,942)	-	-	-		
董監酬勞	-	-	-	-	-	-	( 5,942)	-	( 5,942)	-		
現金股利	-	-	-	-	-	-	( 221,069)	-	( 221,069)	-		
股票股利	-	4,731	-	-	-	-	( 4,731)	-	-	-		
96年上半年度合併總損益	-	-	-	-	-	-	84,671	-	6,541	91,212		
未按持股比例認購合併個體												
之調整數	-	-	( 1,717)	-	-	-	-	-	( 1,717)	-		
累積換算調整數之變動	-	-	-	-	-	-	-	41,278	-	41,278		
少數股權增加數	-	-	-	-	-	-	-	-	193,344	193,344		
96年6月30日餘額	<u>\$ 787,500</u>	<u>\$ 10,673</u>	<u>\$ 643,331</u>	<u>\$ 8,370</u>	<u>\$ 49,052</u>	<u>\$ 66,095</u>	<u>\$ 84,671</u>	<u>\$ 71,322</u>	<u>\$ 199,885</u>	<u>\$ 1,920,899</u>		

請參閱後附合併財務報表附註暨資誠會計師事務所李燕娜、薛守宏會計師民國九十六年八月二十日查核報告。

董事長：蔡進財

經理人：張朝任

會計主管：莊偉宜

~80~

錦明實業股份有限公司及子公司  
 合併現金流量表  
 民國96年及95年1月1日至6月30日

單位：新台幣仟元

	96年上半年度	95年上半年度
<b>營業活動之現金流量</b>		
合併總損益	\$ 91,212	\$ 122,769
調整項目		
折舊及攤銷	110,992	77,037
提列各項資產評價科目	15,897	3,548
金融資產評價利益	( 29,766)	-
應付公司債折價攤銷數	8,373	-
資產及負債科目之變動		
應收票據及帳款	( 75,895)	85,386
存貨	( 131,131)	( 60,979)
預付款項及其他資產	( 40,702)	( 46,284)
應付票據及帳款	126,385	( 6,553)
應付費用及其他流動負債	( 18,725)	5,396
其他	( 169,409)	( 81,647)
營業活動之淨現金(流出)流入	( 112,769)	98,673
<b>投資活動之現金流量</b>		
公平價值變動列入損益之金融資產增加	( 20,000)	-
處份固定資產價款	2,212	1,128
購置固定資產	( 755,438)	( 191,692)
購置其他無形資產	( 25,566)	-
投資活動之淨現金流出	( 798,792)	( 190,564)
<b>融資活動之現金流量</b>		
短期借款增加(減少)	177,960	( 31,143)
其他應付款項-關係人增加	68,055	-
長期借款增加	179,810	144,040
償還長期借款	( 360,005)	( 43,803)
少數股權增加	193,344	-
融資活動之淨現金流入	259,164	69,094
子公司首次併入影響數	177,570	-
匯率影響數	11,893	( 2,773)
本期現金及約當現金減少	( 462,934)	( 25,570)
期初現金及約當現金餘額	864,631	262,629
期末現金及約當現金餘額	\$ 401,697	\$ 237,059
<b>現金流量資訊之補充揭露</b>		
本期支付利息	\$ 20,116	\$ 19,824
本期支付所得稅	\$ 8,643	\$ 7,489
不影響現金流量之融資活動		
一年內到期之長期負債	\$ 51,331	\$ 128,473
<b>僅有部分現金支出之投資活動</b>		
購置固定資產	\$ 858,881	\$ 119,774
減:期末應付設備款及票據	( 138,568)	( 12,920)
加:期初應付設備款及票據	35,125	84,838
本期支付現金	\$ 755,438	\$ 191,692

請參閱後附合併財務報表附註暨資誠會計師事務所李燕娜、薛守宏會計師民國九十六年八月二十日查核報告。